

Arbetsmarknadssituationen för hela befolkningen 15–74 år, AKU Tredje kvartalet 2014.

Labour Force Surveys: Third Quarter 2014

I korta drag

I SCB:s Statistiska meddelande redovisas arbetsmarknadssituationen för befolkningen 15-74 år. Där framgår att antalet sysselsatta ökade med 92 000 till 4 879 000 under tredje kvartalet 2014 jämfört med samma kvartal året innan. Säsongrensade och utjämnade data visar att såväl antalet som andelen sysselsatta fortsätter att öka jämfört med närliggande kvartal. Bland utrikes födda ökade antalet sysselsatta med 58 000 och uppgick till 819 000. Jämfört med tredje kvartalet 2013 har antalet anställda ökat med 91 000, varav 36 000 var fast anställda och 55 000 var tidsbegränsat anställda. Antalet fast anställda uppgick till 3 540 000 och antalet tidsbegränsat anställda uppgick till 841 000.

Antalet arbetslösa uppgick till 379 000 personer, vilket motsvarar 7,2 procent av arbetskraften. Säsongrensade och utjämnade data visar att antalet och andelen arbetslösa minskar i förhållande till närliggande kvartal. Antalet arbetslösa uppgick säsongrensat och utjämnat till 407 000 eller 7,8 procent av arbetskraften.

Gruppen personer ej i arbete utgörs av sysselsatta som var frånvarande minst en kalendervecka, arbetslösa och personer utanför arbetskraften. Under tredje kvartalet 2014 var 3 651 000 personer, eller 50,6 procent av befolkningen i åldern 15-74 år ej i arbete. Jämfört med motsvarande kvartal föregående år är det minskning med 1,0 procentenheter. Det innebär att andelen personer i arbete var 49,4 procent.

Under tredje kvartalet 2014 var antalet arbetade timmar i genomsnitt 131,8 miljoner timmar per vecka. När hänsyn tagits till skillnader i helger och andra ledigheter innebär det en ökning av antalet arbetade timmar med 2,9 miljoner timmar.

Tredje kvartalet 2014 var 128 000 personer i åldersgruppen 15-24 år arbetslösa. Det innebär att ungdomsarbetslösheten uppgick till 18,1 procent av arbetskraften. Under samma period var antalet personer i åldersgruppen 15-24 år som varken arbetade eller studerade 111 000. Antalet ungdomar som själva såg sig huvudsakligen som arbetssökande var 136 000.



Statistiska centralbyrån
Statistics Sweden

Cecilia Westin, SCB, tfn 08-506 945 48, Cecilia.Westin@scb.se
Peter Beijron, SCB, tfn 08-506 940 06, Peter.Beijron@scb.se

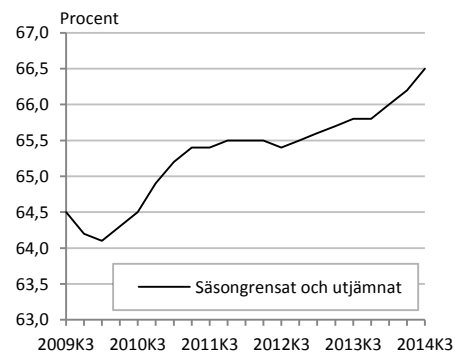
Statistiken har producerats av SCB, som ansvarar för officiell statistik inom området.

ISSN 1654-2843 Serie AM – Arbetsmarknad 11 SM 1404. Utkom den 6 november 2014.
URN:NBN:SE:SCB-2014- AM11SM1404_pdf
Tidigare publicering: Se avsnittet Fakta om statistiken.
Utgivare av Statistiska meddelanden är Stefan Lundgren, SCB.

Under tredje kvartalet 2014 var sysselsättningsgraden i åldersgruppen 65-74 år 16,9 procent, en ökning med 2,5 procentenheter. Bland män i åldersgruppen var andelen 22,4 procent och bland kvinnor 11,7 procent.

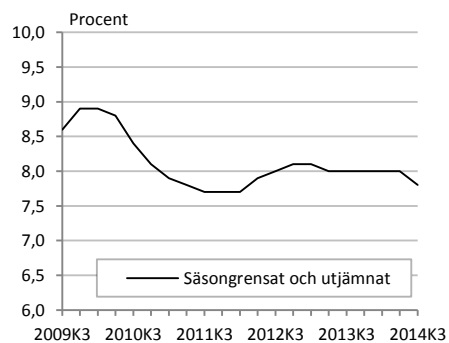
Mellan andra kvartalet 2014 och tredje kvartalet 2014 visar flödesstatistiken att många personer i åldern 15-74 år har rört sig från grupperna arbetslösa och utanför arbetskraften till gruppen sysselsatta. Även flödena för åldersgruppen 25-54 år rör sig i samma riktning, men inte i samma omfattning.

Sysselsättningsgrad, 15-74 år
74 år



Källa: SCB, Arbetskraftsundersökningarna (AKU).

Relativ arbetslöshet, 15-74 år



Källa: SCB, Arbetskraftsundersökningarna (AKU).

Innehåll

| | |
|---|-----------|
| Statistiken med kommentarer | 5 |
| Om Arbetskraftsundersökningarna | 5 |
| Rapportens upplägg och disposition | 6 |
| Befolkningen efter arbetskraftsstatus | 7 |
| Befolkningen i arbete/ej i arbete | 11 |
| Arbetade timmar och outnyttjat arbetskraftsutbud | 14 |
| Yngre och äldre i fokus | 16 |
| Flöden på arbetsmarknaden | 19 |
| Tidsserier från 1970 | 22 |
| | |
| Tabeller | 23 |
| 1. Befolkningen 15–74 år efter arbetskraftstillhörighet. Kvartal 3 2014 samt kvartal 3 2013 | 23 |
| 2. Befolkningen 20–64 år efter arbetskraftstillhörighet. Kvartal 3 2014 samt kvartal 3 2013 | 24 |
| 3. Befolkningen 15–74 år efter arbetskraftstillhörighet samt orsak till att ej vara i arbete. Kvartal 3 2014 samt kvartal 3 2013 | 25 |
| 4. Befolkningen 20–64 år efter arbetskraftstillhörighet samt orsak till att ej vara i arbete. Kvartal 3 2014 samt kvartal 3 2013 | 26 |
| 5. Befolkningen 15-74 år efter arbetskraftstillhörighet fördelad efter in- och utrikesfödda. Kvartal 3 2014 samt kvartal 3 2013 | 27 |
| 6. Arbetslösa 15-74 år efter arbetslöshetstidens längd. Kvartal 3 2014 | 28 |
| 7. Sysselsatta 15-74 år i Sverige och utomlands. Sysselsatta i Sverige fördelat efter huvudsysslans näringsgren. Kvartal 3 2014 samt kvartal 3 2013 | 29 |
| 8. Sysselsatta 15-74 år efter län. Kvartal 3 2014 samt kvartal 3 2013 | 30 |
| 9. Arbetade timmar och outnyttjat arbetskraftsutbud 15-74 år. Kvartal 3 2014 samt kvartal 3 2013 | 31 |
| 10. Flöden mellan olika tillstånd på arbetsmarknaden för hela befolkningen 15-74 år. Från kvartal 2 2014 till kvartal 3 2014. | 32 |
| 11. Flöden mellan olika tillstånd på arbetsmarknaden för hela befolkningen 15-74 år. Från kvartal 2 2014 till kvartal 3 2014. | 33 |
| 12. Befolkningen 15-74 år efter arbetskraftstillhörighet fördelad efter ålder. Kvartal 3 2014 samt kvartal 3 2013 | 34 |
| 13. Befolkningen 15-74 år efter arbetskraftstillhörighet, säsongrensade data, trendvärden | 35 |
| Teckenförklaring | 35 |
| | |
| Diagram | 36 |
| Diagram 1. Sysselsatta (1000-tal) 15–74 år, kvartalsvis, 2001–2014 | 36 |
| Diagram 2. Sysselsatta (1000-tal) 15–74 år, kvartalsvis, 2001–2014, efter kön | 36 |
| Diagram 3. Sysselsättningsgraden (procent) 15–74 år, kvartalsvis, 2001–2014 | 37 |

| | |
|--|-----------|
| Diagram 4. Sysselsättningsgraden (procent) 15–74 år, kvartalsvis, 2001–2014, efter kön | 37 |
| Diagram 5. Arbetslösa (1000-tal) 15–74 år, kvartalsvis, 2001–2014 | 38 |
| Diagram 6. Arbetslösa (1000-tal) 15–74 år, kvartalsvis, 2001–2014, efter kön | 38 |
| Diagram 7. Arbetslöshetstalet (procent) 15–74 år, kvartalsvis, 2001–2014 | 39 |
| Diagram 8. Arbetslöshetstalet (procent) 15–74 år, kvartalsvis, 2001–2014, efter kön | 39 |
| Fakta om statistiken | 40 |
| <hr/> | |
| Detta omfattar statistiken | 40 |
| Definitioner och förklaringar i Arbetskraftsundersökningarna | 41 |
| Så görs statistiken | 43 |
| Statistikens tillförlitlighet | 43 |
| Bra att veta | 44 |
| Annan statistik | 44 |
| In English | 45 |
| <hr/> | |
| Summary | 45 |
| List of tables | 46 |
| List of terms | 46 |

Statistiken med kommentarer

Om Arbetskraftsundersökningarna

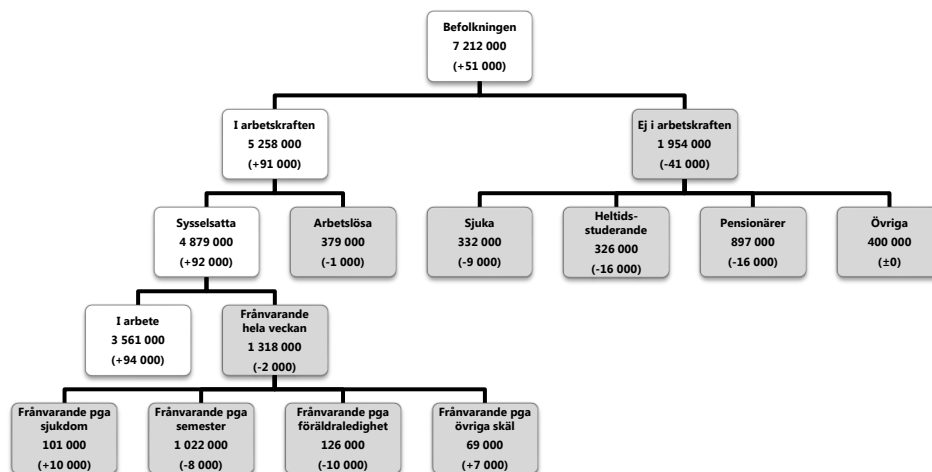
Syftet med Arbetskraftsundersökningarna är att beskriva den aktuella arbetsmarknadssituationen för befolkningen i åldern 15-74 år samt att ge information om utvecklingen på arbetsmarknaden. AKU:s uppgift om arbetslösa är det officiella arbetslöshetsstalet. Definitionerna i AKU följer ILO:s (International Labour Organization) rekommendationer och EU:s riktlinjer.

Undersökningarna baseras på ett representativt urval. Urvalet under tredje kvartalet 2014 var cirka 88 500 personer varav cirka 56 400 svarande. Datainsamlingen sker genom telefonintervjuer av SCB:s intervjuare.

För en mer ingående beskrivning av Arbetskraftsundersökningarna och definitioner, se avsnittet Fakta om statistiken.

Diagram 1

Arbetsmarknaden för hela befolkningen, tredje kvartalet 2014 I åldrarna 15-74 år



De gråmarkerade rutorna visar vilka undergrupper som ingår i gruppen Personer ej i arbete. Siffrorna inom parentes visar förändringen jämfört med motsvarande kvartal ett år tidigare

Källa: SCB, Arbetskraftsundersökningarna (AKU).

Rapportens upplägg och disposition

I första avsnittet görs en genomgång av arbetsmarknaden under det senaste kvartalet utifrån arbetskraftsstatus. I avsnittet beskrivs sysselsättning, arbetslöshet och personer utanför arbetskraften, det vill säga de tre huvudindelningarna i AKU som återfinns i trädet i diagram 1. I detta avsnitt presenteras även kompletterande mått till ILO:s arbetslöshetstal, så som undersysselsättning och de latent arbetssökande. Antal och andelsuppgifter presenteras utifrån icke säsongrensade data med jämförelser med motsvarande kvartal föregående år för åldersgruppen 15-74 år. För andelsskattningarna presenteras även personer i åldersgruppen 20-64 år för att komplettera bilden och visa utvecklingen för arbetskraftens kärna. Slutligen presenteras också förändringar jämfört med närliggande kvartal med hjälp av säsongrensade och utjämnade data.

Andra avsnittet utgår från en annan indelning av arbetsmarknaden – i personer som är *i arbete* och personer *ej i arbete*. Den sistnämnda gruppen delas också upp efter de huvudsakliga anledningarna till att inte vara i arbete. Antal och andelsuppgifter presenteras på motsvarande sätt som i första avsnittet vad gäller typ av data, åldersgrupper mm.

Det tredje avsnittet berör timmar i Arbetskraftsundersökningarna för att komplettera föregående avsnitt i avseende hur många timmar som arbetas i ekonomin, och även hur många timmar som utgör det outnyttjade arbetskraftsutbudet. Genomgången görs för åldersgruppen 15-74 år.

I fjärde avsnittet läggs fokus på hur arbetsmarknaden sett ut bland de yngre, 15-24 år och äldre, 65-74 år, då dessa grupper har en arbetsmarknadssituation som skiljer sig från den övriga befolkningens. I avsnittet görs även uppdelningar på mindre åldersgrupper inom den yngre respektive den äldre ålderskategorin och dessa kompletteras också av närliggande åldersgrupper.

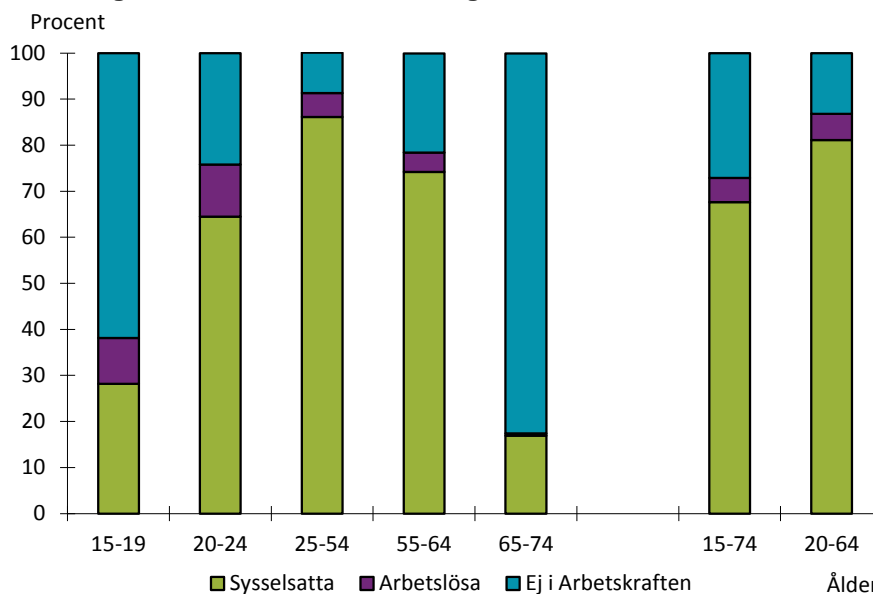
I avsnitt fem presenteras hur flöden sett ut mellan olika arbetskraftsstatus mellan detta och föregående kvartal. Syftet med avsnittet är inte att jämföra antalet personer i en viss status mellan perioderna då dessa data inte är säsongrensade. Istället visar avsnittet på hur individer som AKU följt under båda kvartalen rört sig mellan olika arbetskraftsstatus. Detta gör att avsnittet skiljer sig från övriga, och därmed inte heller kan jämföras med dessa.

Befolkningen efter arbetskraftsstatus

I detta avsnitt redovisas befolkningen indelat efter arbetskraftsstatus¹. Syftet är att ge en heltäckande och systematisk analys av hur arbetsmarknaden utvecklas och därmed hur väl människors utbud av arbetskraft tas tillvara. För ändamålet används icke säsongrensad data för antalsskattningar och för förändringar jämfört med motsvarande kvartal föregående år. För att visa på utvecklingen och för att göra jämförelser med närliggande kvartal används säsongrensade och utjämnade data som beskriver utveckling och konjunkturmönster i ekonomin.

Diagram 2

Befolkningen efter arbetskraftstillhörighet, kvartal 3 2014



Källa: SCB, Arbetskraftsundersökningarna (AKU).

I diagram 2 redovisas befolkningen efter arbetskraftsstatus i olika åldersgrupper. I diagrammet framgår att arbetskraftsdeltagandet skiljer sig kraftigt åt mellan olika åldersgrupper. I åldersgruppen 15-74 år var exempelvis andelen som tillhörde arbetskraften 72,9 procent av befolkningen, medan motsvarande siffra för åldersgruppen 20-64 år var 86,8 procent. Siffror avseende åldersgruppen 20-64 år, återfinns i tabellbilagan.

Kommande avsnitt avser i huvudsak åldersgruppen 15-74 år.

Befolkningen

Befolkningen i åldern 15-74 år omfattade 7 212 000 personer under tredje kvartalet 2014. Jämfört med samma kvartal 2013 är det en ökning med 51 000 personer. Antalet män var 3 651 000 och antalet kvinnor 3 561 000. Utrikes födda i åldern 15-74 år uppgick under tredje kvartalet 2014 till 1 358 000 personer. Det är en ökning med 53 000 personer.

Arbetskraften

De sysselsatta och arbetslösa utgör tillsammans arbetskraften. Antalet personer i arbetskraften uppgick under tredje kvartalet 2014 till 5 258 000 personer i åldern 15-74 år. Jämfört med motsvarande kvartal 2013 är det en ökning med 91

¹ Se Tabell 1- 2 i tabellbilagan.

000 varav 46 000 män och 45 000 kvinnor. Arbetskraften bland utrikes födda ökade med 63 000 personer till 965 000.

Arbetskraftstalet, det vill säga arbetskraftens andel av befolkningen, var 72,9 procent under tredje kvartalet 2014, en ökning med 0,8 procentenheter. För männen var arbetskraftstalet 75,6 procent och för kvinnorna 70,2 procent. Bland utrikes födda uppgick det relativa arbetskraftstalet till 71,1 procent en ökning med 1,9 procentenheter jämfört med tredje kvartalet 2013.

Säsongrensade och utjämnade data visar att utvecklingen för antalet och andelen av befolkningen som tillhör arbetskraften är fortsatt positiv jämfört med närliggande kvartal. Antalet personer i arbetskraften var 5 200 000 vilket motsvarar en ett arbetskraftsdeltagande på 72,1 procent av befolkningen.

Sysselsatta

Under det tredje kvartalet 2014 uppgick antalet sysselsatta i åldern 15-74 år till 4 879 000 personer. Jämfört med motsvarande kvartal 2013 är det en ökning med 92 000. Antalet sysselsatta kvinnor ökade med 54 000 till 2 323 000. Av männen var 2 555 000 sysselsatta, en ökning med 39 000 personer. Antalet sysselsatta bland utrikes födda ökade med 58 000 personer till 819 000.

Sysselsättningsgraden, det vill säga andelen sysselsatta av befolkningen, uppgick till 67,6 procent, en ökning med 0,8 procentenheter. Bland männen var den 70,0 procent och för kvinnorna 65,2 procent, en ökning bland kvinnorna med 1,1 procentenheter. För utrikes födda var sysselsättningsgraden 60,3 procent, en ökning med 2,0 procentenheter. I åldersgruppen 20-64 år var andelen sysselsatta i hela gruppen 81,1 procent.

Säsongrensade och utjämnade data visar på en fortsatt positiv utveckling för antalet och andelen sysselsatta i relation till närliggande kvartal. Antalet sysselsatta uppgick till 4 793 000 personer vilket motsvarar en sysselsättningsgrad på 66,5 procent.

I arbete och frånvarande

Av de sysselsatta utgjordes 73,0 procent av personer som var i arbete, det vill säga personer som arbetat minst en timme under en given kalendervecka.

Antalet frånvarande uppgick under tredje kvartalet 2014 till 1 318 000 personer. Antalet sysselsatta frånvarande kvinnor uppgick till 663 000 medan motsvarande siffra bland män var 655 000. Den vanligaste orsaken till frånvaro var semester, totalt uppgick antalet frånvarande på grund av semester till 1 022 000.

Andelen som var frånvarande från arbete uppgick till 27,0 procent av de sysselsatta. Bland sysselsatta män hade 25,6 procent varit frånvarande från arbetet i minst en vecka och motsvarande siffra bland kvinnor var 28,5 procent.

Säsongrensade och utjämnade data visar att minskningen av antalet frånvarande nu har stannat av. Antalet frånvarande uppgick till 739 000 enligt säsongrensade och utjämnade data.

Anknytningsgrad, näringsgren, sektor och överenskommen arbetstid

Antalet anställda under tredje kvartalet 2014 uppgick till 4 380 000, en ökning med 91 000. Antalet tidsbegränsat anställda ökade med 55 000 och uppgick till 841 000 medan fast anställda uppgick till 3 540 000, en ökning med 36 000.

Jämfört med motsvarande kvartal 2013 ökade antalet sysselsatta inom *Finansiell verksamhet och företagstjänster* och inom *Vård och omsorg*. Antalet sysselsatta inom *Finansiell verksamhet och företagstjänster* ökade med 33 000

personer och uppgick till 801 000. Antalet sysselsatta inom *Vård och omsorg* ökade med 31 000 till 767 000.

Jämfört med motsvarande kvartal förra året ökade antalet sysselsatta inom den privata sektorn med 48 000 och uppgick till 2 939 000 personer. Även inom kommunal sektor ökade antalet sysselsatta och uppgick till 1 104 000, en ökning med 34 000 personer.

Antalet personer som arbetade heltid, det vill säga de som hade en överenskommen arbetstid på 35 timmar eller mer, ökade med 78 000 jämfört med samma period ett år tidigare och uppgick till 3 795 000 personer.

Undersysselsatta

Bland de sysselsatta finns personer som vill och kan arbeta mer än vad de vanligen gör, så kallade undersysselsatta. Gruppen utgör en del av det outnyttjade arbetskraftsutbudet och visar hur många sysselsatta det finns vars arbetskraft inte tas tillvara fullt ut.

Bland de sysselsatta i åldern 15-74 år var 319 000 undersysselsatta. Bland männen var antalet undersysselsatta 145 000 och bland kvinnorna 174 000. Undersysselsatta utgjorde 6,5 procent av de sysselsatta.

Arbetslösa

Under tredje kvartalet 2014 var 379 000 personer i åldern 15-74 år arbetslösa. Av de arbetslösa var 204 000 män och 175 000 kvinnor. Bland utrikes födda var antalet arbetslösa 147 000.

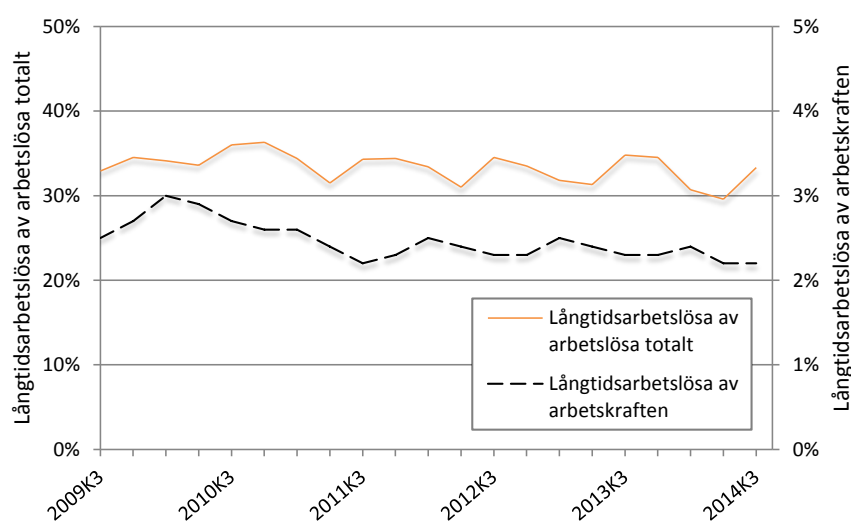
Arbetslösheten uppgick till 7,2 procent av arbetskraften. För kvinnorna uppgick arbetslösheten till 7,0 procent och för männen var den 7,4 procent. För utrikes födda var motsvarande siffra 15,2 procent. I åldersgruppen 20-64 år var andelen arbetslösa 6,6 procent.

Enligt säsongrensade och utjämnade data minskar antalet och andelen arbetslösa i relation till kvartalen innan. Under kvartalet uppgick antalet arbetslösa till 407 000 och andelen arbetslösa var 7,8 procent i åldersgruppen 15-74 år.

Diagram 3

Andel långtidsarbetslösa av totalt antal arbetslösa samt av arbetskraften, kvartal 3 2009 – kvartal 3 2014²

I åldrarna 15-74 år



Källa: SCB, Arbetskraftsundersökningarna (AKU).

² Arbetslösa efter arbetslöshetstidens längd återfinns i tabell 6 i tabellbilagan.

Antalet långtidsarbetslösa i åldern 15-74 år, det vill säga personer som hade en sammanhängande arbetslöshetsperiod på 27 veckor eller mer, var 114 000 under tredje kvartalet 2014. Det innebär att cirka 3 av 10 arbetslösa var långtidsarbetslösa. Sett till arbetskraften som helhet var det 2,2 procent som varit arbetslösa 27 veckor eller mer.

Personer ej i arbetskraften

I gruppen *ej i arbetskraften* ingår personer som varken klassas som sysselsatta eller arbetslösa. Den utgörs framförallt av pensionärer, studerande eller sjuka.

Under tredje kvartalet 2014 uppgick antalet personer ej i arbetskraften till 1 954 000 personer. Det är en minskning med 41 000 jämfört med motsvarande kvartal föregående år. Antalet män var 892 000 och antalet kvinnor var 1 063 000.

Andelen personer utanför arbetskraften uppgick till 27,1 procent av befolkningen i åldern 15-74 år, en minskning med 0,8 procentenheter jämfört med kvartal 3 2014. Bland män var andelen 24,4 procent och bland kvinnor 29,8 procent. I åldersgruppen 20-64 år var andelen personer utanför arbetskraften 13,2 procent.

Säsongrensade och utjämnade data visar att såväl antalet som andelen personer utanför arbetskraften fortsätter att minska i förhållande till närliggande kvartal. Antalet personer utanför arbetskraften var 2 013 000 personer under tredje kvartalet 2014.

Latent arbetssökande

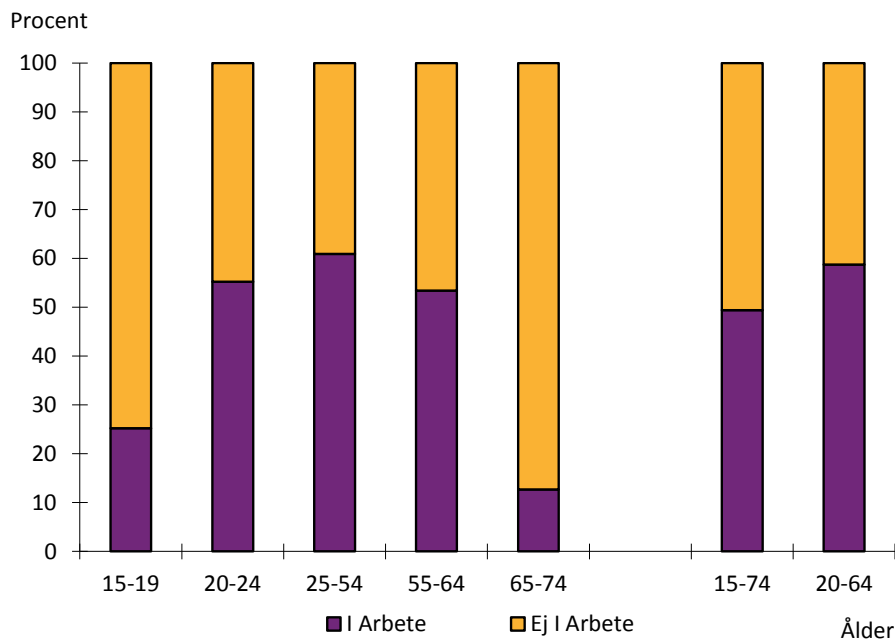
Personer som inte sökt ett arbete under de senaste fyra veckorna men som velat och kunnat ta ett arbete räknas inte som arbetslösa. Dessa redovisas istället som latent arbetssökande och utgör en del av det outnyttjade arbetskraftsutbudet. Antalet latent arbetssökande var 145 000 personer under tredje kvartalet 2014. Antalet män var 77 000 och antalet kvinnor var 67 000.

Befolkningen i arbete/ej i arbete

Detta avsnitt redovisas efter uppdelningen i arbete/ej i arbete³. För ändamålet används icke säsongrensad data för antalsskattningar och för förändringar jämfört med motsvarande kvartal föregående år. För att visa på utvecklingen och för att göra jämförelser med närliggande kvartal används säsongrensade och utjämnade data.

Diagram 4

Befolkningen i arbete/ej i arbete efter ålder, kvartal 3 2014



Källa: SCB, Arbetskraftsundersökningarna (AKU).

I arbete

Personer i arbete är de sysselsatta som arbetat minst en timme under en given kalendervecka. Under tredje kvartalet 2014 var 3 561 000 personer i åldern 15-74 år i arbete. Jämfört med samma period föregående år är det en ökning med 94 000 personer. Antalet män och kvinnor i arbete var 1 900 000 respektive 1 660 000 personer, en ökning bland kvinnorna med 71 000. Bland utrikes födda var 620 000 personer i arbete.

Av befolkningen 15-74 år var 49,4 procent i arbete, vilket innebär en ökning med 1,0 procentenheter. För män var 52,0 procent i arbete och bland kvinnor 46,6 procent. Det var en ökning bland kvinnorna med 1,7 procentenheter. Av de utrikes födda var 45,7 procent i arbete. I åldersgruppen 20-64 år var 58,7 procent av befolkningen i arbete.

Utvecklingen för personer i arbete är fortsatt positiv vad gäller antal, medan andelen personer som är i arbete av de sysselsatta enligt säsongrensade och utjämnade data endast uppvisar små förändringar jämfört med föregående kvartal. Antalet personer i arbete var 4 054 000 personer tredje kvartalet 2014.

³ Befolkningen i arbete/ej i arbete presenteras i tabell 3-4 i tabellbilagan.

Ej i arbete

Gruppen *personer ej i arbete* utgörs av sysselsatta som var frånvarande minst en kalendervecka, arbetslösa och personer utanför arbetskraften. Under tredje kvartalet 2014 var 3 651 000 personer i åldern 15-74 år ej i arbete. Antalet män var 1 751 000 och antalet kvinnor 1 900 000, en minskning bland kvinnorna med 48 000. Bland utrikes födda var 737 000 personer ej i arbete.

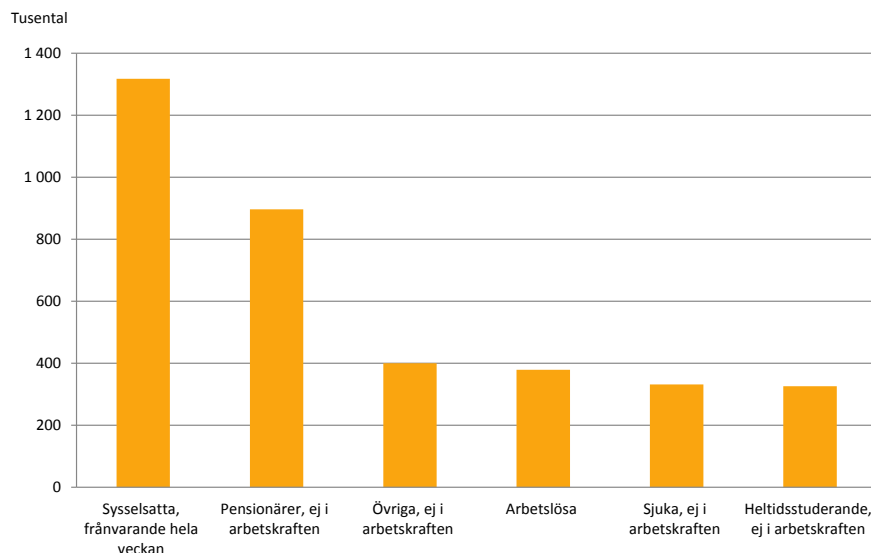
Andelen personer som inte var i arbete uppgick till 50,6 procent av befolkningen 15-74 år. Av kvinnorna var 53,4 procent ej i arbete medan motsvarande bland männen var 48,0 procent. Av utrikes födda var 54,3 procent ej i arbete. I åldersgruppen 20-64 år var 41,3 procent av befolkningen ej i arbete.

Ej i arbete efter skäl

Både storleken och sammansättningen av befolkningen ej i arbete kan vara av intresse. Här delas därför gruppen upp efter det huvudsakliga skälet till att inte vara i arbete.

Diagram 5

Befolkningen ej i arbete efter orsak till att ej vara i arbete, kvartal 3 2014 I åldrarna 15-74 år



Källa: SCB, Arbetskraftsundersökningarna (AKU).

Sysselsatta personer som var frånvarande från arbetet en vecka eller mer utgör knappt fyra tiondelar av befolkningen ej i arbete. Jämfört med föregående kvartal visar säsongrensade och utjämnade data endast på små förändringar av antalet frånvarande.

De arbetslösa utgör drygt en tiondel befolkningen ej i arbete.

Enligt säsongrensade och utjämnade data ökar antalet arbetslösa i relation till närliggande kvartal, framförallt bland männen.

Gruppen *ej i arbetskraften* innefattar personer som varken är sysselsatta eller arbetslösa och utgör cirka hälften av befolkningen ej i arbete. Gruppen kan delas upp efter huvudsaklig anledning till att stå utanför arbetskraften, så som heltidsstuderande, pensionärer eller långvarigt sjuka.

Heltidsstuderande utanför arbetskraften

Omkring en av tio personer som inte var i arbete var heltidsstuderande under tredje kvartalet 2014. Antalet heltidsstuderande utanför arbetskraften i åldern 15-74 år var 326 000, en minskning med 16 000. Antalet män och kvinnor i gruppen var 167 000 respektive och 159 000 personer.

Utvecklingen visar på ett minskat antal heltidsstuderande utanför arbetskraften för kvinnor enligt säsongrensade och utjämnade data i förhållande till närliggande kvartal.

Sjuka utanför arbetskraften

Ungefär var tionde person som inte var i arbete uppgav att de var utanför arbetskraften på grund av att de var sjuka. Antalet uppgick till 332 000 personer under tredje kvartalet 2014. Antalet män var 135 000, medan kvinnorna i gruppen utgjorde 196 000 personer.

Säsongrensade och utjämnade data visar på en minskning av antalet sjuka utanför arbetskraften jämfört med föregående kvartal.

Pensionärer

Cirka två av tio personer som inte var i arbete är pensionär. Tredje kvartalet 2014 var 897 000 personer i åldern 15-74 år pensionärer. Antalet män var 422 000 och antalet kvinnor var 475 000 personer.

Säsongrensade och utjämnade data visar att den tidigare ökningen av antalet pensionärer nu stannat av.

Övriga

I gruppen övriga återfinns exempelvis personer som studerar på deltid, föräldralediga utan att ha en anställning att komma tillbaka till samt personer som tagit ledigt mellan studier och arbete. Under tredje kvartalet 2014 uppgick denna grupp till 400 000 personer, varav 168 000 var män och 232 000 var kvinnor.

Arbetade timmar och utnyttjat arbetskraftsutbud⁴

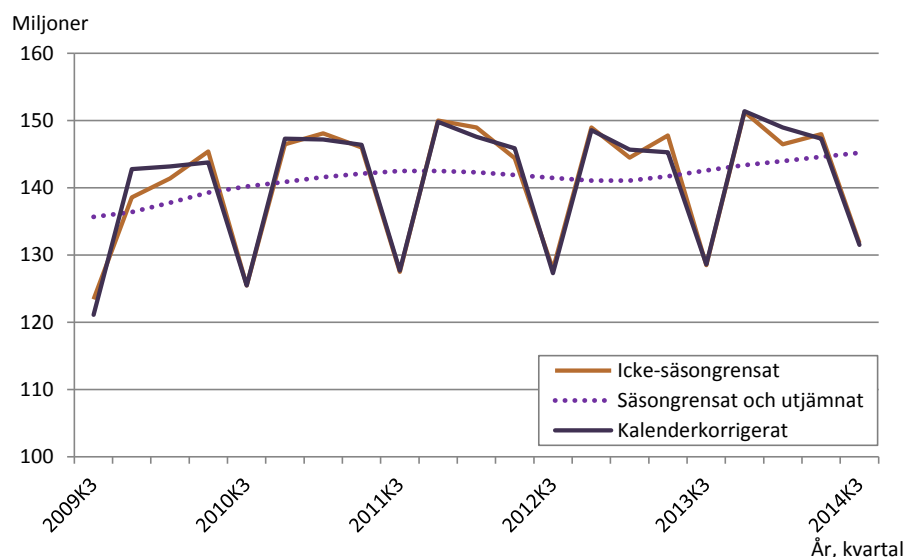
För att se hur mycket det arbetas i en ekonomi är antalet timmar ett mer konkret mått än antalet personer som arbetar. Exempelvis kan antalet arbetade timmar öka eller minska även om antalet sysselsatta inte förändras på grund av övertidsarbete, semester, frånvaro och liknande bland de sysselsatta. I detta avsnitt presenteras hur många timmar arbete som utförts i snitt per vecka under det gångna kvartalet, samt antalet utnyttjade arbetstimmar.

Arbetade timmar

Eftersom arbetade timmar som mått varierar mycket med semester och helger är det särskilt viktigt att redovisa både icke säsongrensade värden och säsongrensade och utjämnade värden. Förändringar jämfört med motsvarande kvartal föregående år redovisas utifrån icke säsongrensade men kalenderkorrigerade värden.

Diagram 6

Arbetade timmar i genomsnitt per vecka, icke säsongrensade och säsongrensade och utjämnade värden, kvartal 3 2009 – kvartal 3 2014
I åldrarna 15-74 år



Källa: SCB, Arbetskraftsundersökningarna (AKU).

Under det tredje kvartalet 2014 uppgick det totala antalet arbetade timmar i genomsnitt till 131,8 miljoner per vecka, icke-säsongrensat, vilket är en ökning med 2,9 miljoner timmar när hänsyn tagits till skillnader i helger och andra ledigheter. Bland män var genomsnittet per vecka 74,3 miljoner timmar, och för kvinnor 57,5 miljoner. Av de arbetade timmarna utfördes 1,7 miljoner av personer som var folkbokförda i Sverige men sysselsatta utomlands.

Säsongrensade och utjämnade data visar för de senaste sex kvartalen på en positiv utveckling av antalet arbetade timmar. Tredje kvartalet 2014 uppgick antalet arbetade timmar till 145,2 miljoner.

Av det totala antalet arbetade timmar per vecka utgjordes 4,3 miljoner av övertidstimmar i huvudsysslan varav 3,3 miljoner timmar utfördes mot

⁴ Arbetade timmar och utnyttjat arbetskraftsutbud presenteras i tabell 9 i tabellbilagan.

ersättning. Antalet övertidstimmar utan ersättning uppgick till 1,0 miljoner timmar i genomsnitt per vecka.

Outnyttjat arbetskraftsutbud

Det outnyttjade arbetskraftsutbudet är ett mått på hur många timmar som finns tillgängliga men inte realiseras. Måttet beräknas utifrån hur många timmar de arbetslösa och latent arbetssökande velat arbeta samt de timmar de undersysselsatta velat utöka sin arbetstid med. Tredje kvartalet 2014 uppgick det outnyttjade arbetskraftsutbudet i genomsnitt till 20,3 miljoner timmar per vecka. Det motsvarar 508 000 heltidsarbeten med 40 timmars arbetsvecka.

Av det outnyttjade arbetskraftsutbudet stod de undersysselsatta under kvartal 3 2014 för i genomsnitt för 3,9 miljoner timmar. De arbetslösa för stod för 12,9 miljoner timmar och de latent arbetssökande för 3,5 miljoner timmar per vecka.

Yngre och äldre i fokus

Yngre och äldre personer har egenskaper som gör att deras arbetsmarknadssituation skiljer sig från den övriga befolkningens. Ungdomsgruppen 15-24 år ägnar sig åt studier i högre utsträckning än andra, men gör också sitt intåg på arbetsmarknaden. Därför tillhör en stor andel av ungdomarna gruppen heltidsstuderande utanför arbetskraften, vilket får effekter på hur man kan tolka siffrorna för unga. I åldergruppen 65-74 år är istället en grupp som förvärvsarbetar i lägre utsträckning då många går i pension, och siffrorna för denna grupp påverkas av detta förhållande. Mot bakgrund av detta ges här därför ett särskilt avsnitt för att visa situationen för yngre och äldre närmare.

Ungdomars arbetsmarknad

I ungdomsgruppen 15-24 år tillhörde 59,2 procent arbetskraften. Bland män i åldersgruppen var det 57,9 procent och bland kvinnor 60,5 procent. I åldersgruppen 15-24 år står alltså 4 av 10 personer utanför arbetskraften eftersom många studerar och ännu inte gjort sitt inträde på arbetsmarknaden.

Antalet sysselsatta var 582 000, varav 288 000 män och 294 000 kvinnor. Sysselsättningsgraden, det vill säga andelen sysselsatta av befolkningen, var 48,5 procent. Bland de unga männen var sysselsättningsgraden 46,7 procent och bland kvinnorna 50,4 procent.

Utvecklingen visar på en ökning för andelen sysselsatta ungdomar enligt säsongrensade och utjämnade data.

Av ungdomarna i arbetskraften var 18,1 procent arbetslösa, vilket motsvarar 128 000 personer, varav 36 000 var heltidsstuderande. Bland män i åldern 15-24 år var 19,4 procent arbetslösa, och bland kvinnor 16,7 procent.

Säsongrensade och utjämnade data visar på en svag minskning av både antalet och andelen arbetslösa ungdomar jämfört med närliggande kvartal. Enligt säsongrensade och utjämnade data var 150 000 personer i åldern 15-24 år arbetslösa. Det motsvarar ett arbetslöshetstal på 22,4 procent.

Diagram 7
Arbetslöshetstalet, uppdelat på studerande och icke-studerande, kvartal 3 2014

I åldrarna 15-19 år, 20-24 år och 25-29 år

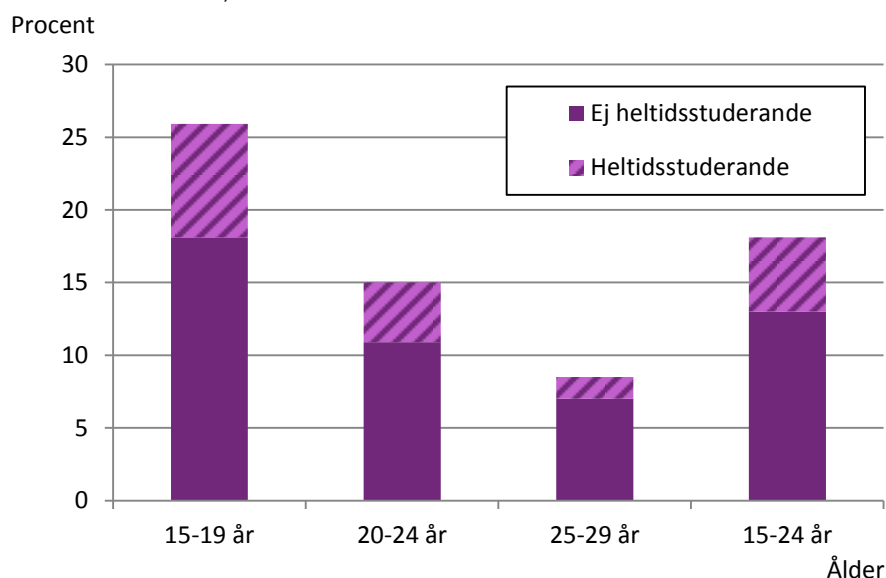


Diagram 7 visar andelen av arbetskraften som är arbetslösa i åldern 15-24 år uppdelat i åldersgrupperna 15-19 år och 20-24 år, samt efter om de är heltidsstuderande eller ej. Dessutom visas också motsvarande stapel för åldersgruppen 25-29 för att illustrera hur det ser ut bland unga vuxna. Av diagrammet framgår att andelen arbetslösa i åldersgruppen 15-19 var 25,9 procent, eller 52 000 personer varav 16 000 heltidsstuderande. Bland de äldre ungdomarna 20-24 år var arbetslösheten 15,0 procent. Antalet arbetslösa i åldersgruppen var 76 000 personer varav 21 000 heltidsstuderande. Bland unga vuxna i åldern 25-29 år är andelen arbetslösa lägre, och en mindre andel av dessa utgörs av heltidsstuderande.

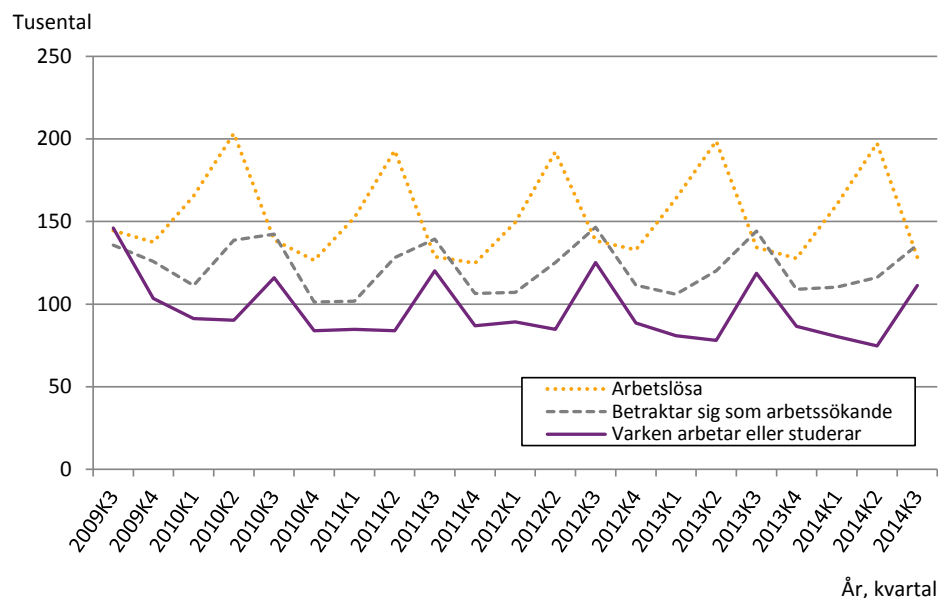
Utvecklingen över tid, flera mått

Utformningen av arbetslöshetsmättet enligt ILO:s definitioner får särskilda konsekvenser när det tillämpas på gruppen ungdomar, där en stor andel är studerande. Därför bör fler aspekter än bara arbetslösheten tas i beaktande.

Diagram 8

Antal ungdomar som är arbetslösa, huvudsakligen betraktar sig som arbetssökande eller som varken arbetar eller studerar, kvartal 3 2009 - Kvartal 3 2014

I åldrarna 15-24 år



Källa: SCB, Arbetskraftsundersökningarna (AKU).

Diagram 8 visar hur många ungdomar 15-24 år som är arbetslösa, hur många som själva huvudsakligen betraktar sig som arbetssökande samt hur många ungdomar som varken arbetar eller studerar⁵. Under den redovisade tidsperioden, kvartal 3 2009 fram till kvartal 3 2014, är antalet ungdomar som varken arbetar eller studerar generellt lägre än antalet arbetslösa ungdomar och antalet som själva huvudsakligen ser sig som arbetssökande. Detta förklaras av att en stor del av de arbetslösa ungdomarna är studerande. Kvartal 3 2014 var 128 000 personer arbetslösa, 111 000 personer var ungdomar som varken

⁵ Ungdomar som varken arbetar eller studerar motsvarar det internationella måttet NEET (not in employment, education or training) består av arbetslösa personer som inte är studerande samt personer utanför arbetskraften som inte är studerande.

arbetade eller studerade och 136 000 personer betraktade sig huvudsakligen som arbetsökande.

Äldres arbetsmarknad

Under tredje kvartalet 2014 tillhörde 17,5 procent bland personer 65-74 arbetskraften. Bland män i åldersgruppen var det 22,9 procent och bland kvinnor 12,2 procent.

Bland de äldre var sysselsättningsgraden, det vill säga andelen sysselsatta av befolkningen, 16,9 procent, vilket motsvarar 182 000 personer. Bland kvinnor i åldern 65-74 år var 11,7 procent sysselsatta, och bland männen 22,4 procent.

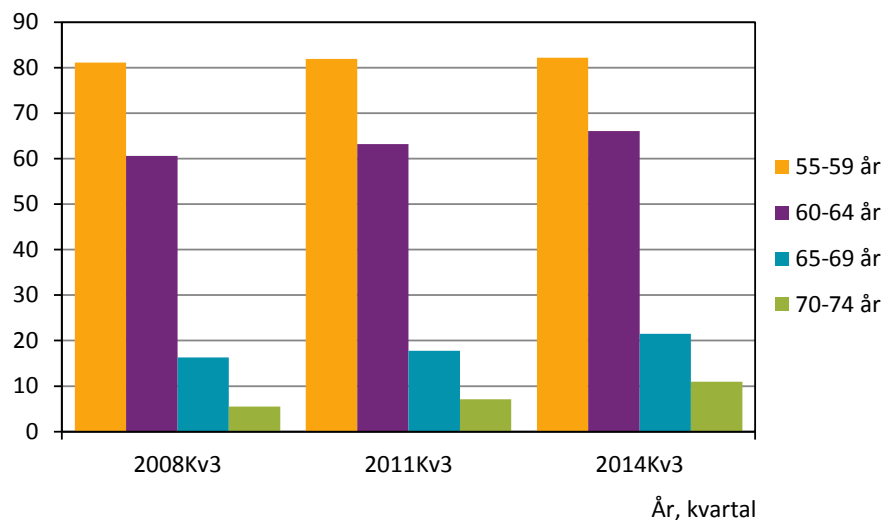
Utvecklingen är fortsatt ökande för såväl andelen som antalet sysselsatta bland äldre enligt säsongrensade och utjämnade data.

Diagram 9

Sysselsättningsgrad efter ålder, kvartal 3 för åren 2008, 2011 och 2014

I åldrarna 55-59 år, 60-64 år, 65-69 år och 70-74 år

Procent



Källa: SCB, Arbetskraftsundersökningarna (AKU).

Diagram 9 visar andelen sysselsatta i befolkningen bland äldre, 65-74 år, uppdelat i åldersgrupperna 65-69 och 70-74 år. Dessutom inkluderas även åldersgrupperna 55-59 och 60-64 år för att illustrera hur sysselsättningsgraden markant sjunker från 65 års ålder. Tredje kvartalet 2014 var andelen sysselsatta 82,2, procent i åldersgruppen 55-59 år, bland personer 60-64 år var den 66,1 procent. För personer 65-69 år var 21,5 procent av befolkningen sysselsatta och bland 70-74-åringar var det 11,0 procent.

Flöden på arbetsmarknaden

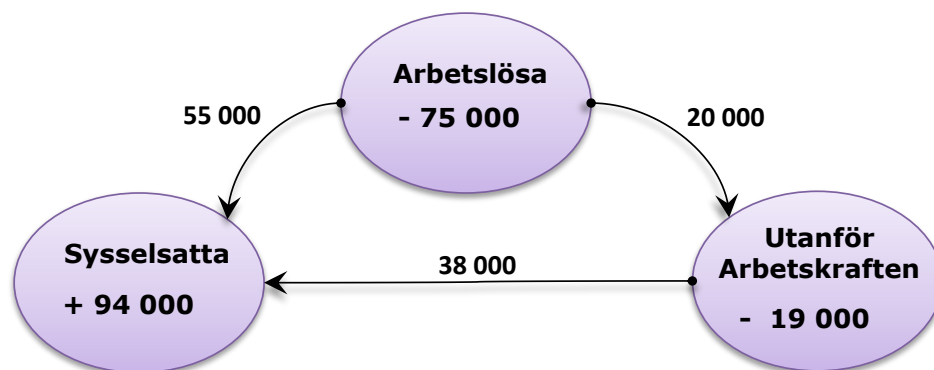
Flödesstatistiken som tas fram i AKU är baserade på den del av det totala urvalet som deltagit i undersökningen även föregående kvartal. Dessa utgör ca 7/8 av det totala urvalet. Flödesstatistiken är därmed inte helt konsistent med motsvarande tvärsnittsdata. Flödesstatistiken syftar istället till att ge en dynamisk bild av arbetsmarknaden. Exempelvis visar den om förändringar i arbetslöshetsnivån beror på rörelser mellan arbetslöshet och sysselsättning eller på rörelser mellan arbetslöshet och personer utanför arbetskraften.

Syftet med avsnittet är inte att jämföra antalet personer i en viss status mellan de två perioderna. I och med att flödesskattningarna inte är säsongrensade kan detta vara missvisande. Nettoförändringarna illustrerar därmed även säsongvariationerna och är således inkluderade främst av pedagogiska skäl. Nettoförändringarna förklarar heller inte förändringar jämfört med föregående år och ska inte förväxlas med dessa.

I detta avsnitt läggs fokus på nettoflöden av personer mellan grupperna sysselsatta, arbetslösa och personer utanför arbetskraften. För varje grupp finns två nettoflöden som beskriver huruvida fler gått till eller från en grupp. Summan av nettoflödena för varje grupp ger i sin tur nettoförändringen för gruppen, vilket motsvarar förändringen av stocken.

Åldersgruppen 15-74 år

Figur 1
Nettoflöden mellan olika tillstånd på arbetsmarknaden, kvartal 2 2014 – kvartal 3 2014
I åldrarna 15-74 år

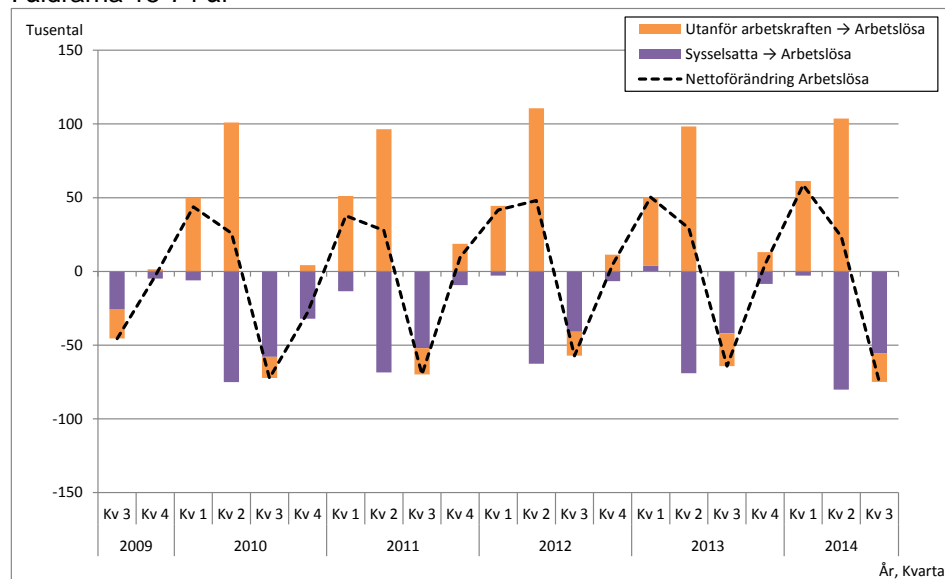


Se tabell 10 i tabellbilagan som även inkluderar en uppdelning efter fast och tidsbegränsad anställning etc.
Källa: SCB, Arbetskraftsundersökningarna (AKU).

I figur 1 visas nettoflöden mellan olika tillstånd på arbetsmarknaden mellan andra kvartalet 2014 och tredje kvartalet 2014.

Mellan andra kvartalet 2014 och tredje kvartalet 2014 minskade antalet arbetslösa med 75 000 personer. Minskningen består i ett utflöde med 20 000 personer från arbetslöshet till gruppen utanför arbetskraften. Samtidigt gick 55 000 personer netto från att vara arbetslösa till att istället bli sysselsatta. Antalet sysselsatta ökade enligt flödesskattningarna totalt med 94 000 då dessutom 38 000 personer gick från utanför arbetskraften till att vara sysselsatta.

Diagram 10
Kvartalsvisa nettoflöden till och från arbetslöshet, kvartal 2 2014 – kvartal 3 2014
 I åldrarna 15-74 år



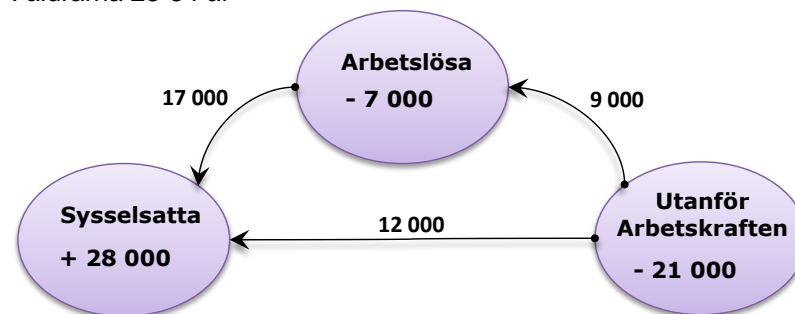
Befolkningen delas in i arbetskraftsstatus sysselsatt, arbetslös och ej i arbetskraften. Den svarta linjen visar förändringen i antalet arbetslösa. Staplarna visar om förändringen beror på ett positivt eller negativt nettobidrag från antingen sysselsatta (lila stapel) eller från gruppen ej i arbetskraften (orange stapel).
 Källa: SCB, Arbetskraftsundersökningarna (AKU).

Diagram 10 visar kvartalsvisa nettoflöden till och från arbetslöshet de senaste åren. Sedan tredje kvartalet 2009 har kvartal med nettoökningar av antalet arbetslösa (svart linje) i åldersgruppen 15-74 år främst förklarats av flöden från personer utanför arbetskraften till arbetslöshet. Detta är särskilt tydligt under det andra kvartalet då många ungdomar söker feriearbete (orange stapel), men stämmer även för flöden mellan kvartal 4 2013 och kvartal 1 2014, om än inte lika tydligt. Under det tredje kvartalet återgår en stor del av dessa till att vara utanför arbetskraften. Minskningar av arbetslösheten under perioden förklaras i övrigt främst av utflöden från arbetslöshet till sysselsättning. Av de som var arbetslösa under andra kvartalet 2014 kvarstod 46,8 procent som arbetslösa även under tredje kvartalet 2014.

Åldersgruppen 25-54 år

Ungdomar som söker feriearbete orsakar en tydlig säsongkomponent i flödesstatistiken. Vidare står pensionärer för ett omfattande flöde från sysselsatta till Ej i arbetskraften. Därför redovisas motsvarande diagram även för gruppen 25-54.

Figur 2
Nettoflöden mellan olika tillstånd på arbetsmarknaden, kvartal 2 2014 – kvartal 3 2014
 I åldrarna 25-54 år



Se tabell 10 i tabellbilagan som även inkluderar en uppdelning efter fast och tidsbegränsad anställning etc.
 Källa: SCB, Arbetskraftsundersökningarna (AKU).

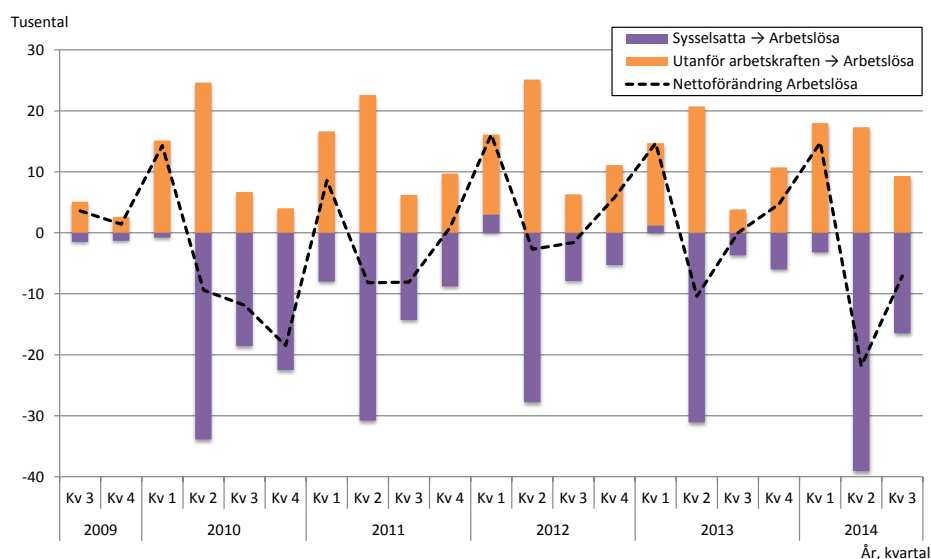
I figur 2 visas nettoflöden mellan olika tillstånd på arbetsmarknaden för befolkningen 25-54 år mellan andra kvartalet 2014 och tredje kvartalet 2014.

Mellan andra kvartalet 2014 och tredje kvartalet 2014 minskade antalet arbetslösa med 7 000 personer. Minskningen beror på ett nettoutflöde från personer som varit arbetslösa till sysselsättning med 17 000 personer. Samtidigt gick 9 000 personer netto till arbetslöshet från att ha varit utanför arbetskraften. Antalet sysselsatta ökade enligt flödesskattningarna med 28 000 då 12 000 personer gick från att vara utanför arbetskraften till sysselsättning.

Diagram 11

Kvartalsvisa nettoflöden till och från arbetslöshet, kvartal 2 2014 – kvartal 3 2014

I åldrarna 25-54 år



Befolkningen delas in i arbetskraftsstatus sysselsatt, arbetslös och ej i arbetskraften. Den svarta linjen visar förändringen i antalet arbetslösa. Staplarna visar om förändringen beror på ett positivt eller negativt nettobidrag från antingen sysselsatta (lila stapel) eller från gruppen ej i arbetskraften (orange stapel).
Källa: SCB, Arbetskraftsundersökningarna (AKU).

Diagram 11 visar nettoflöden till och från arbetslöshet i åldersgruppen 25-54 år. Sedan tredje kvartalet 2009 har nettoflödet mellan sysselsättning och arbetslöshet mellan närliggande kvartal generellt visat på ett utflöde från arbetslöshet till sysselsättning. Sedan 2009 har nettoflödena mellan närliggande kvartal visat ett inflöde till arbetslöshet från personer utanför arbetskraften. Mellan andra kvartalet 2014 och tredje kvartalet 2014 var utflödet från arbetslöshet till sysselsättning större än inflödet av personer ej i arbetskraften till arbetslöshet vilket resulterade i en nettominskning av antalet arbetslösa. Av de som var arbetslösa under andra kvartalet 2014 kvarstod 60,3 procent som arbetslösa även under tredje kvartalet 2014.

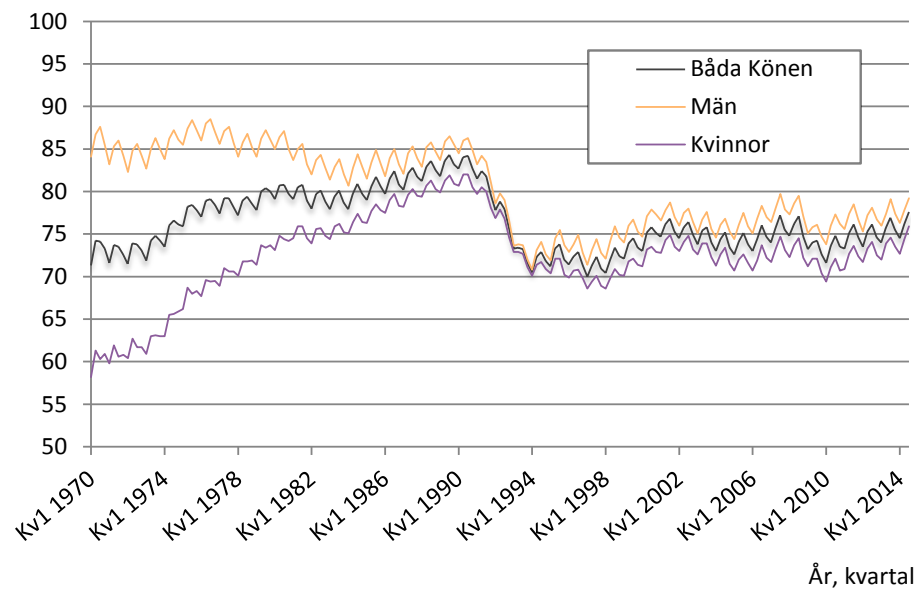
Tidsserier från 1970

Före 2001 var målpopulationen för AKU under vissa tidsperioder 16-64 år. Detta gör att det inte är möjligt att redovisa data tillbaka till 1970 för åldersgruppen 15-74 år.

Diagram 12

Andelen sysselsatta av befolkningen, kvartal 1 1970 – kvartal 3 2014 I åldrarna 16-64 år

Procent

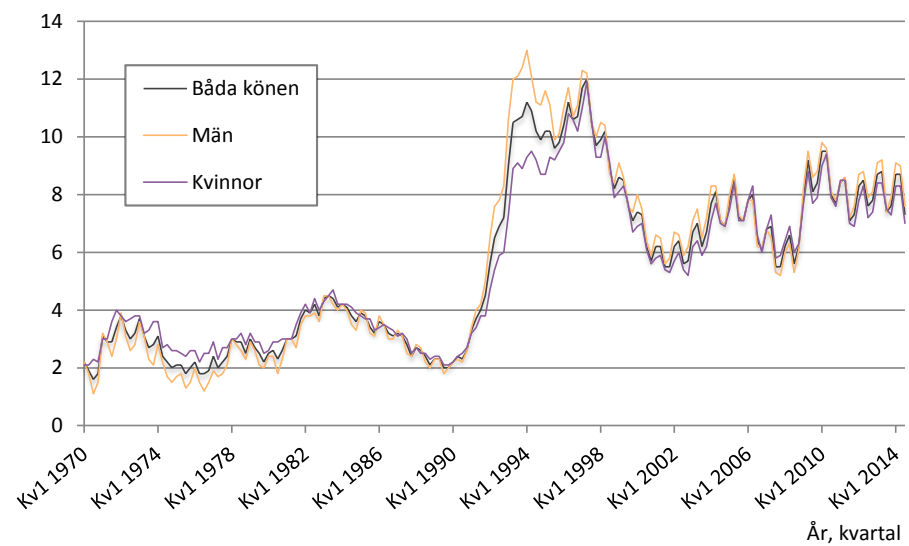


Källa: SCB, Arbetskraftsundersökningarna (AKU).

Diagram 13

Andelen arbetslösa av arbetskraften, kvartal 1 1970 – kvartal 3 2014 I åldrarna 16-64 år

Procent



Källa: SCB, Arbetskraftsundersökningarna (AKU).

Tabeller

Efter sista tabellen finns en teckenförklaring till vissa noter som ingår i tabellerna.

1. Befolkningen 15–74 år efter arbetskraftstillhörighet. Kvartal 3 2014 samt kvartal 3 2013

1. Population aged 15–74 by labour force status. Q3 2014 and Q3 2013

| | KV3 2014 Antal 1000-tal | Andel proc | KV3 2013 Antal 1000-tal | Andel proc | Föränd. sedan KV3 2013 Antal | Minimi- kravför föränd- ring ** |
|--|----------------------------------|---------------|----------------------------------|---------------|--|--|
| 1. Befolkningen (=2+3) | 7 212 | | 7 161 | | 51 | |
| Män | 3 651 | | 3 623 | | 29 | |
| Kvinnor | 3 561 | | 3 539 | | 22 | |
| 2. Arbetskraften (=2a+2b) | 5 258 ± 20 | 72,9 | 5 166 ± 19 | 72,1 | 91 * | 24 |
| Män | 2 760 ± 15 | 75,6 | 2 714 ± 14 | 74,9 | 46 * | 18 |
| Kvinnor | 2 498 ± 15 | 70,2 | 2 453 ± 15 | 69,3 | 45 * | 18 |
| 2a. Sysselsatta | 4 879 ± 21 | 67,6 | 4 786 ± 20 | 66,8 | 92 * | 25 |
| Män | 2 555 ± 16 | 70,0 | 2 517 ± 15 | 69,5 | 39 * | 19 |
| Kvinnor | 2 323 ± 16 | 65,2 | 2 269 ± 15 | 64,1 | 54 * | 19 |
| Anställda | 4 380 ± 23 | | 4 290 ± 22 | | 91 * | 27 |
| Män | 2 201 ± 18 | | 2 157 ± 17 | | 43 * | 21 |
| Kvinnor | 2 180 ± 17 | | 2 132 ± 16 | | 48 * | 19 |
| Fast anst. | 3 540 ± 22 | | 3 503 ± 21 | | 36 * | 25 |
| Män | 1 820 ± 18 | | 1 806 ± 17 | | 13 | 20 |
| Kvinnor | 1 720 ± 16 | | 1 697 ± 15 | | 23 * | 18 |
| Tidsbegränsat anst. | 841 ± 19 | | 786 ± 18 | | 55 * | 23 |
| Män | 381 ± 13 | | 351 ± 12 | | 30 * | 16 |
| Kvinnor | 460 ± 14 | | 435 ± 13 | | 25 * | 17 |
| Undersysselsatta ^[1] | 319 ± 12 | 6,5 | 318 ± 12 | 6,6 | 1 | 15 |
| Män | 145 ± 9 | 5,7 | 142 ± 8 | 5,7 | 3 | 10 |
| Kvinnor | 174 ± 9 | 7,5 | 176 ± 9 | 7,7 | -2 | 10 |
| 2b. Arbetslösa ^[1] | 379 ± 12 | 7,2 | 380 ± 12 | 7,4 | -1 | 17 |
| därav heltidsstuderande | 84 ± 6 | | 82 ± 6 | | 2 | 9 |
| Män | 204 ± 9 | 7,4 | 197 ± 9 | 7,2 | 8 | 13 |
| Kvinnor | 175 ± 9 | 7,0 | 183 ± 9 | 7,5 | -9 | 12 |
| 3. Ej i arbetskraften | 1 954 ± 20 | | 1 995 ± 19 | | -41 * | 24 |
| Män | 892 ± 15 | | 909 ± 14 | | -18 | 18 |
| Kvinnor | 1 063 ± 15 | | 1 086 ± 15 | | -23 * | 18 |
| Latent arbetssökande | 145 ± 9 | | 144 ± 9 | | 1 | 10 |
| Män | 77 ± 6 | | 72 ± 6 | | 5 | 7 |
| Kvinnor | 67 ± 6 | | 72 ± 7 | | -4 | 7 |

Uppgifterna i tabellen kommer från AKU:s *Grundtabeller* 1, 2, 8, 16 och 18. I dessa tabeller finns mer utförliga uppgifter (t.ex. uppdelning på ålder).

[1] Andelen undersysselsatta anges i procent av antalet sysselsatta och andelen arbetslösa anges i procent av antalet personer i arbetskraften.

2. Befolkningen 20–64 år efter arbetskraftstillhörighet. Kvartal 3 2014 samt kvartal 3 2013

2. Population aged 20–64 by labour force status. Q3 2014 and Q3 2013

| | KV3 2014 Antal 1000-tal | Andel proc | KV3 2013 Antal 1000-tal | Andel proc | Föränd. sedan KV3 2013 Antal | Minimi- krav för föränd- ring ** |
|--|----------------------------------|---------------|----------------------------------|---------------|--|---|
| 1. Befolkningen (=2+3) | 5 610 | | 5 569 | | 41 | |
| Män | 2 849 | | 2 826 | | 23 | |
| Kvinnor | 2 760 | | 2 743 | | 18 | |
| 2. Arbetskraften (=2a+2b) | 4 869 ± 16 | 86,8 | 4 815 ± 16 | 86,5 | 54 * | 19 |
| Män | 2 545 ± 11 | 89,3 | 2 525 ± 11 | 89,4 | 20 * | 13 |
| Kvinnor | 2 324 ± 13 | 84,2 | 2 289 ± 13 | 83,5 | 35 * | 15 |
| 2a. Sysselsatta | 4 547 ± 18 | 81,1 | 4 494 ± 17 | 80,7 | 53 * | 21 |
| Män | 2 370 ± 13 | 83,2 | 2 357 ± 12 | 83,4 | 12 | 15 |
| Kvinnor | 2 178 ± 14 | 78,9 | 2 137 ± 14 | 77,9 | 41 * | 17 |
| Anställda | 4 127 ± 21 | | 4 067 ± 20 | | 60 * | 24 |
| Män | 2 072 ± 16 | | 2 051 ± 16 | | 21 * | 19 |
| Kvinnor | 2 055 ± 15 | | 2 016 ± 14 | | 39 * | 18 |
| Fast anst. | 3 454 ± 22 | | 3 432 ± 21 | | 22 | 25 |
| Män | 1 772 ± 17 | | 1 771 ± 16 | | 1 | 19 |
| Kvinnor | 1 683 ± 16 | | 1 661 ± 15 | | 21 * | 18 |
| Tidsbegränsat anst. | 672 ± 17 | | 635 ± 15 | | 37 * | 20 |
| Män | 300 ± 11 | | 280 ± 10 | | 20 * | 14 |
| Kvinnor | 373 ± 12 | | 355 ± 11 | | 17 * | 15 |
| Undersysselsatta ^[1] | 286 ± 12 | 6,3 | 289 ± 11 | 6,4 | -3 | 14 |
| Män | 129 ± 8 | 5,4 | 130 ± 8 | 5,5 | -1 | 9 |
| Kvinnor | 157 ± 8 | 7,2 | 159 ± 8 | 7,4 | -2 | 10 |
| 2b. Arbetslösa ^[1] | 321 ± 11 | 6,6 | 321 ± 11 | 6,7 | 1 | 15 |
| därav heltidsstuderande | 68 ± 6 | | 65 ± 5 | | 3 | 8 |
| Män | 176 ± 9 | 6,9 | 168 ± 8 | 6,7 | 7 | 12 |
| Kvinnor | 146 ± 8 | 6,3 | 153 ± 8 | 6,7 | -7 | 11 |
| 3. Ej i arbetskraften | 741 ± 16 | | 754 ± 16 | | -13 | 19 |
| Män | 304 ± 11 | | 301 ± 11 | | 4 | 13 |
| Kvinnor | 437 ± 13 | | 454 ± 13 | | -17 * | 15 |
| Latent arbetssökande | 64 ± 6 | | 67 ± 6 | | -3 | 7 |
| Män | 33 ± 4 | | 33 ± 4 | | 0 | 5 |
| Kvinnor | 30 ± 4 | | 34 ± 4 | | -3 | 5 |

Uppgifterna i tabellen kommer från AKU:s *Grundtabeller 1, 2, 16 och 18*. I tabellerna finns mer utförliga uppgifter (t.ex. uppdelning på ålder).

[1] Andelen undersysselsatta anges i procent av antalet sysselsatta och andelen arbetslösa anges i procent av antalet personer i arbetskraften.

3. Befolkningen 15–74 år efter arbetskraftstillhörighet samt orsak till att ej vara i arbete. Kvartal 3 2014 samt kvartal 3 2013

3. Population aged 15–74 by labour force status and reason for not being at work. Q3 2014 and Q3 2013

| | KV3 2014 Antal 1000-tal | Andel proc | KV3 2013 Antal 1000-tal | Andel proc | Föränd. sedan KV3 2013 | Minimi- kravför föränd- ring** |
|--|----------------------------------|---------------|----------------------------------|---------------|---------------------------------|---|
| 1. Befolkningen (=2+3) | 7 212 | | 7 161 | | 51 | |
| Män | 3 651 | | 3 623 | | 29 | |
| Kvinnor | 3 561 | | 3 539 | | 22 | |
| 2. Sysselsatta, i arbete | 3 561 ± 28 | 49,4 | 3 467 ± 27 | 48,4 | 94 * | 36 |
| Män | 1 900 ± 20 | 52,0 | 1 877 ± 20 | 51,8 | 24 | 27 |
| Kvinnor | 1 660 ± 20 | 46,6 | 1 590 ± 19 | 44,9 | 71 * | 26 |
| 3. Personer ej i arbete (=3a+3b+3c) | 3 651 ± 28 | 50,6 | 3 695 ± 27 | 51,6 | -43 * | 33 |
| Män | 1 751 ± 20 | 48,0 | 1 746 ± 20 | 48,2 | 5 | 24 |
| Kvinnor | 1 900 ± 20 | 53,4 | 1 949 ± 19 | 55,1 | -48 * | 23 |
| 3a. Sysselsatta, frånvarande hela veckan efter frånvarorsak | 1 318 ± 23 | 27,0 | 1 320 ± 22 | 27,6 | -2 | 30 |
| Män | 655 ± 17 | 25,6 | 640 ± 16 | 25,4 | 15 | 22 |
| Kvinnor | 663 ± 16 | 28,5 | 680 ± 15 | 29,9 | -17 | 21 |
| Sjuka | 101 ± 7 | | 91 ± 6 | | 10 * | 9 |
| Män | 41 ± 4 | | 38 ± 4 | | 4 | 6 |
| Kvinnor | 59 ± 5 | | 53 ± 5 | | 6 | 7 |
| Semester | 1 022 ± 21 | | 1 030 ± 20 | | -8 | 27 |
| Män | 542 ± 16 | | 533 ± 15 | | 9 | 20 |
| Kvinnor | 480 ± 15 | | 497 ± 14 | | -17 | 19 |
| Föräldraledighet | 126 ± 8 | | 136 ± 8 | | -10 | 11 |
| Män | 36 ± 5 | | 38 ± 5 | | -3 | 6 |
| Kvinnor | 91 ± 7 | | 98 ± 7 | | -7 | 9 |
| Övriga skäl | 69 ± 6 | | 63 ± 5 | | 7 | 8 |
| Män | 36 ± 4 | | 31 ± 4 | | 5 | 6 |
| Kvinnor | 33 ± 4 | | 32 ± 4 | | 2 | 5 |
| 3b. Arbetslösa | 379 ± 12 | | 380 ± 12 | | -1 | 17 |
| Män | 204 ± 9 | | 197 ± 9 | | 8 | 13 |
| Kvinnor | 175 ± 9 | | 183 ± 9 | | -9 | 12 |
| 3c. Eji i arbetskraften efter huvudsaklig verksamhet | 1 954 ± 20 | 27,1 | 1 995 ± 19 | 27,9 | -41 * | 24 |
| Män | 892 ± 15 | 24,4 | 909 ± 14 | 25,1 | -18 | 18 |
| Kvinnor | 1 063 ± 15 | 29,8 | 1 086 ± 15 | 30,7 | -23 * | 18 |
| Heltidsstuderande ^[1] | 326 ± 11 | | 342 ± 11 | | -16 * | 13 |
| Män | 167 ± 7 | | 170 ± 7 | | -3 | 9 |
| Kvinnor | 159 ± 8 | | 172 ± 8 | | -13 * | 10 |
| Sjuka | 332 ± 12 | | 340 ± 12 | | -9 | 14 |
| Män | 135 ± 8 | | 134 ± 8 | | 2 | 10 |
| Kvinnor | 196 ± 9 | | 207 ± 9 | | -11 | 11 |
| Pensionärer | 897 ± 13 | | 913 ± 13 | | -16 | 16 |
| Män | 422 ± 10 | | 435 ± 10 | | -12 * | 12 |
| Kvinnor | 475 ± 9 | | 478 ± 8 | | -3 | 10 |
| Övriga | 400 ± 15 | | 400 ± 15 | | 0 | 18 |
| Män | 168 ± 10 | | 171 ± 9 | | -4 | 12 |
| Kvinnor | 232 ± 12 | | 229 ± 11 | | 4 | 14 |

Uppgifterna i tabellen kommer från AKU:s *Tabeller avseende befolkningen ej i arbete*. Dessa uppgifter finns i tabell 1.1, 2.1 och 10.1A. I tabellerna finns mer utförliga uppgifter (med bl.a. uppdelning på ålder)

[1] Heltidsstuderande som sökt och kunnat ta ett arbete betraktas som arbetslösa och ingår ej.

4. Befolkningen 20–64 år efter arbetskraftstillhörighet samt orsak till att ej vara i arbete. Kvartal 3 2014 samt kvartal 3 2013

4. Population aged 20–64 by labour force status and reason for not being at work. Q3 2014 and Q3 2013

| | KV3 2014 Antal 1000-tal | Andel proc | KV3 2013 Antal 1000-tal | Andel proc | Föränd. sedan KV3 2013 Antal | Minimi- kravför föränd- ring ** |
|--|----------------------------------|---------------|----------------------------------|---------------|--|--|
| 1. Befolkningen (=2+3) | 5 610 | | 5 569 | | 41 | |
| Män | 2 849 | | 2 826 | | 23 | |
| Kvinnor | 2 760 | | 2 743 | | 18 | |
| 2. Sysselsatta, i arbete | 3 291 ± 26 | 58,7 | 3 229 ± 24 | 58,0 | 62 * | 33 |
| Män | 1 751 ± 18 | 61,4 | 1 747 ± 18 | 61,8 | 4 | 24 |
| Kvinnor | 1 540 ± 18 | 55,8 | 1 482 ± 17 | 54,1 | 58 * | 24 |
| 3. Personer ej i arbete (=2+3+4) | 2 319 ± 26 | 41,3 | 2 340 ± 24 | 42,0 | -21 | 30 |
| Män | 1 099 ± 18 | 38,6 | 1 080 ± 18 | 38,2 | 19 | 22 |
| Kvinnor | 1 220 ± 18 | 44,2 | 1 260 ± 17 | 45,9 | -40 * | 22 |
| 3a. Sysselsatta, frånvarande hela veckan efter frånvarorsak | 1 257 ± 22 | 27,6 | 1 265 ± 21 | 28,1 | -8 | 29 |
| Män | 619 ± 16 | 26,1 | 611 ± 16 | 25,9 | 8 | 21 |
| Kvinnor | 638 ± 16 | 29,3 | 654 ± 15 | 30,6 | -16 | 20 |
| Sjuka | 98 ± 7 | | 88 ± 6 | | 10 * | 9 |
| Män | 40 ± 4 | | 36 ± 4 | | 4 | 6 |
| Kvinnor | 58 ± 5 | | 52 ± 5 | | 6 | 7 |
| Semester | 980 ± 21 | | 991 ± 20 | | -11 | 27 |
| Män | 518 ± 15 | | 510 ± 15 | | 8 | 20 |
| Kvinnor | 462 ± 14 | | 481 ± 14 | | -19 * | 18 |
| Föräldraledighet | 126 ± 8 | | 136 ± 8 | | -10 | 11 |
| Män | 36 ± 5 | | 38 ± 5 | | -3 | 6 |
| Kvinnor | 91 ± 7 | | 98 ± 7 | | -7 | 9 |
| Övriga skäl | 52 ± 5 | | 50 ± 5 | | 3 | 6 |
| Män | 25 ± 3 | | 26 ± 3 | | -1 | 4 |
| Kvinnor | 27 ± 4 | | 24 ± 3 | | 3 | 5 |
| 3b. Arbetslösa | 321 ± 11 | | 321 ± 11 | | 1 | 15 |
| Män | 176 ± 9 | | 168 ± 8 | | 7 | 12 |
| Kvinnor | 146 ± 8 | | 153 ± 8 | | -7 | 11 |
| 3c. Ej i arbetskraften efter huvudsaklig verksamhet | 741 ± 16 | 13,2 | 754 ± 16 | 13,5 | -13 | 19 |
| Män | 304 ± 11 | 10,7 | 301 ± 11 | 10,6 | 4 | 13 |
| Kvinnor | 437 ± 13 | 15,8 | 454 ± 13 | 16,5 | -17 * | 15 |
| Heltidsstuderande ^[1] | 139 ± 7 | | 149 ± 7 | | -10 * | 9 |
| Män | 64 ± 5 | | 65 ± 5 | | 0 | 5 |
| Kvinnor | 75 ± 6 | | 85 ± 6 | | -9 * | 7 |
| Sjuka ^[2] | 306 ± 11 | | 315 ± 11 | | -9 | 13 |
| Män | 125 ± 7 | | 124 ± 7 | | 1 | 9 |
| Kvinnor | 181 ± 9 | | 191 ± 9 | | -11 * | 10 |
| Pensionärer ^[2] | 62 ± 5 | | 61 ± 5 | | 1 | 6 |
| Män | 32 ± 4 | | 31 ± 4 | | 1 | 4 |
| Kvinnor | 30 ± 4 | | 30 ± 4 | | 0 | 4 |
| Övriga | 233 ± 12 | | 229 ± 11 | | 5 | 14 |
| Män | 82 ± 7 | | 80 ± 7 | | 2 | 8 |
| Kvinnor | 151 ± 9 | | 148 ± 9 | | 3 | 11 |

Uppgifterna i tabellen kommer från AKU:s *Tabeller avseende befolkningen ej i arbete*. Dessa uppgifter finns i tabell 1.1 och 10.1A. I tabellerna finns mer utförliga uppgifter (med bl.a. uppdelning på ålder). Gruppen *Personer ej i arbete* finns inte i dessa tabeller utan är en sammanslagning av delgrupperna *Sysselsatta frånvarande hela mätveckan*, *Arbetslösa* och *Ej i arbetskraften*.

5. Befolkningen 15-74 år efter arbetskraftstillhörighet fördelad efter in- och utrikesfödda. Kvartal 3 2014 samt kvartal 3 2013

5. Population aged 15–74 by labour force status country of birth. Q3 2014 and Q3 2013

| | KV3 2014 Antal 1000-tal | Andel proc | KV3 2013 Antal 1000-tal | Andel proc | Föränd. sedan KV3 2013 Antal | Minimi- krav för föränd- ring ** |
|--------------------------------------|----------------------------------|---------------|----------------------------------|---------------|--|---|
| 1. Befolkningen (=2+3) | | | | | | |
| Totalt | 7 212 | | 7 161 | | 51 | |
| Inrikesfödda | 5 854 ± 0 | | 5 857 ± 1 | | -3 * | 0 |
| Män | 2 991 ± 13 | | 2 983 ± 13 | | 7 | 14 |
| Kvinnor | 2 864 ± 13 | | 2 874 ± 13 | | -10 | 14 |
| Utrikesfödda | 1 358 ± 0 | | 1 304 ± 1 | | 53 * | 0 |
| Män | 661 ± 13 | | 639 ± 13 | | 21 * | 14 |
| Kvinnor | 697 ± 13 | | 665 ± 13 | | 32 * | 14 |
| 2. Arbetskraften (=2a+2b) | | | | | | |
| Totalt | 5 258 ± 20 | 72,9 | 5 166 ± 19 | 72,1 | 91 * | 24 |
| Inrikesfödda | 4 292 ± 19 | 73,3 | 4 264 ± 19 | 72,8 | 28 * | 23 |
| Män | 2 257 ± 18 | 75,5 | 2 236 ± 17 | 75,0 | 20 | 21 |
| Kvinnor | 2 036 ± 17 | 71,1 | 2 028 ± 16 | 70,6 | 8 | 20 |
| Utrikesfödda | 965 ± 14 | 71,1 | 902 ± 13 | 69,2 | 63 * | 16 |
| Män | 503 ± 13 | 76,1 | 477 ± 13 | 74,6 | 26 * | 15 |
| Kvinnor | 462 ± 13 | 66,4 | 425 ± 12 | 64,0 | 37 * | 16 |
| 2a. Sysselsatta | | | | | | |
| Totalt | 4 879 ± 21 | 67,6 | 4 786 ± 20 | 66,8 | 92 * | 25 |
| Inrikesfödda | 4 060 ± 20 | 69,3 | 4 026 ± 19 | 68,7 | 34 * | 24 |
| Män | 2 130 ± 18 | 71,2 | 2 116 ± 17 | 70,9 | 15 | 21 |
| Kvinnor | 1 930 ± 17 | 67,4 | 1 910 ± 16 | 66,5 | 19 | 20 |
| Utrikesfödda | 819 ± 14 | 60,3 | 760 ± 14 | 58,3 | 58 * | 17 |
| Män | 425 ± 13 | 64,3 | 401 ± 12 | 62,7 | 24 * | 15 |
| Kvinnor | 394 ± 13 | 56,5 | 359 ± 12 | 54,0 | 34 * | 15 |
| 2b. Arbetslösa ^[1] | | | | | | |
| Totalt | 379 ± 12 | 7,2 | 380 ± 12 | 7,4 | -1 | 17 |
| Inrikesfödda | 232 ± 10 | 5,4 | 238 ± 9 | 5,6 | -6 | 14 |
| Män | 126 ± 7 | 5,6 | 121 ± 7 | 5,4 | 6 | 10 |
| Kvinnor | 106 ± 7 | 5,2 | 117 ± 7 | 5,8 | -11 * | 10 |
| Utrikesfödda | 147 ± 9 | 15,2 | 142 ± 8 | 15,7 | 5 | 12 |
| Män | 78 ± 7 | 15,5 | 76 ± 6 | 15,9 | 2 | 9 |
| Kvinnor | 69 ± 6 | 14,9 | 66 ± 6 | 15,5 | 3 | 8 |
| 3. Ej i arbetskraften | | | | | | |
| Totalt | 1 954 ± 20 | | 1 995 ± 19 | | -41 * | 24 |
| Inrikesfödda | 1 562 ± 19 | | 1 593 ± 19 | | -31 * | 23 |
| Män | 734 ± 15 | | 747 ± 14 | | -13 | 17 |
| Kvinnor | 828 ± 14 | | 846 ± 14 | | -18 * | 17 |
| Utrikesfödda | 392 ± 14 | | 402 ± 14 | | -10 | 16 |
| Män | 158 ± 10 | | 162 ± 10 | | -5 | 12 |
| Kvinnor | 234 ± 12 | | 239 ± 11 | | -5 | 14 |

Uppgifterna i tabellen kommer från AKU:s *Tabeller avseende befolkningen ej i arbete*. Dessa uppgifter finns i tabell 8.1. I tabellerna finns mer utförliga uppgifter (med bl.a. uppdelning på fler åldersgrupper).

6. Arbetslösa 15-74 år efter arbetslöshetstidens längd. Kvartal 3 2014

6. Unemployed person aged 15-74 by length of unemployment. Q3 2014

| 1000-tal | 1-4 veckor | 5-26 veckor | 27- veckor | Uppgift saknas | Totalt |
|-------------------|---------------|----------------|---------------|-------------------|--------|
| Båda könen | | | | | |
| 15-74 år | 94 | 134 | 114 | 38 | 379 |
| därav 15-24 år | 52 | 47 | 17 | 13 | 128 |
| 20-64 år | 65 | 115 | 111 | 31 | 321 |
| Inrikesfödda | 73 | 83 | 58 | 19 | 232 |
| Utrikesfödda | 21 | 51 | 56 | 19 | 147 |
| Män | | | | | |
| 15-74 år | 45 | 74 | 66 | 19 | 204 |
| därav 15-24 år | 24 | 29 | 10 | 7 | 69 |
| 20-64 år | 32 | 62 | 65 | 16 | 176 |
| Inrikesfödda | 37 | 46 | 35 | 9 | 126 |
| Utrikesfödda | 8 | 28 | 32 | 10 | 78 |
| Kvinnor | | | | | |
| 15-74 år | 49 | 60 | 47 | 19 | 175 |
| därav 15-24 år | 27 | 18 | 7 | 6 | 59 |
| 20-64 år | 32 | 52 | 46 | 15 | 146 |
| Inrikesfödda | 36 | 37 | 23 | 10 | 106 |
| Utrikesfödda | 13 | 23 | 24 | 9 | 69 |

Uppgifterna i tabellen kommer från AKU:s *Grundtabeller, Tabell 32A*. I tabellerna finns mer utförliga uppgifter (t.ex. uppdelning efter kön).

7. Sysselsatta 15-74 år i Sverige och utomlands. Sysselsatta i Sverige fördelat efter huvudsysslans näringsgren. Kvartal 3 2014 samt kvartal 3 2013

7. Employed aged 15-74 in Sweden and abroad. Employed in Sweden by branch of industry. Q3 2014 and Q3 2013.

| SNI2007 kod | Näringsgren ¹ | KV3 | KV3 | Föränd. | Minimi- |
|-----------------|--|-------------------|-------------------|-------------|-----------|
| | | 2014 | 2013 | sedan | kravför |
| | | Antal | Antal | KV3 | föränd- |
| | | 1000-tal | 1000-tal | 2013 | ring ** |
| | | | | Antal | |
| 01-03 | Jordbruk, skogsbruk o fiske | 99 ± 6 | 100 ± 6 | -1 | 8 |
| | Män | 77 ± 6 | 75 ± 6 | 1 | 7 |
| | Kvinnor | 22 ± 3 | 24 ± 3 | -3 | 4 |
| 05-33, 35-39 | Tillverkning o utvinning, energi o miljö | 570 ± 11 | 583 ± 11 | -12 | 13 |
| | Män | 434 ± 11 | 435 ± 10 | -1 | 13 |
| | Kvinnor | 137 ± 7 | 148 ± 7 | -11 * | 9 |
| därav 25-30, 33 | Tillverkning av verkstadsvaror | 270 ± 7 | 277 ± 7 | -7 | 9 |
| | Män | 216 ± 7 | 215 ± 7 | 1 | 8 |
| | Kvinnor | 54 ± 5 | 62 ± 4 | -8 * | 5 |
| 41-43 | Byggverksamhet | 314 ± 10 | 323 ± 9 | -9 | 12 |
| | Män | 286 ± 10 | 293 ± 9 | -8 | 11 |
| | Kvinnor | 28 ± 4 | 29 ± 4 | -1 | 5 |
| 45-47 | Handel | 560 ± 14 | 556 ± 14 | 5 | 17 |
| | Män | 309 ± 11 | 315 ± 11 | -6 | 14 |
| | Kvinnor | 252 ± 10 | 241 ± 9 | 11 | 12 |
| 49-53 | Transport | 249 ± 10 | 243 ± 10 | 7 | 12 |
| | Män | 195 ± 9 | 190 ± 9 | 4 | 11 |
| | Kvinnor | 55 ± 5 | 53 ± 5 | 2 | 6 |
| 55-56 | Hotell och restaurang | 171 ± 9 | 163 ± 9 | 8 | 11 |
| | Män | 79 ± 6 | 75 ± 6 | 4 | 8 |
| | Kvinnor | 93 ± 7 | 88 ± 7 | 4 | 8 |
| 58-63 | Information och kommunikation | 195 ± 10 | 196 ± 9 | -1 | 12 |
| | Män | 139 ± 9 | 139 ± 8 | 0 | 10 |
| | Kvinnor | 56 ± 5 | 57 ± 5 | -1 | 6 |
| 64-82 | Finansiell verksamhet, företagstjänster | 801 ± 16 | 767 ± 15 | 33 * | 19 |
| | Män | 449 ± 13 | 428 ± 13 | 22 * | 16 |
| | Kvinnor | 352 ± 12 | 340 ± 11 | 12 | 14 |
| 84, 99 | Offentlig förvaltning m.m. | 314 ± 11 | 302 ± 11 | 12 | 13 |
| | Män | 145 ± 8 | 136 ± 7 | 9 | 9 |
| | Kvinnor | 169 ± 9 | 166 ± 8 | 3 | 10 |
| 85 | Utbildning | 519 ± 14 | 505 ± 13 | 14 | 17 |
| | Män | 145 ± 8 | 139 ± 8 | 6 | 9 |
| | Kvinnor | 374 ± 12 | 366 ± 11 | 9 | 14 |
| 86-88 | Vård och omsorg | 767 ± 16 | 736 ± 15 | 31 * | 19 |
| | Män | 156 ± 8 | 144 ± 8 | 12 * | 10 |
| | Kvinnor | 611 ± 14 | 592 ± 14 | 19 * | 17 |
| 90-98 | Personliga och kulturella tjänster | 256 ± 11 | 251 ± 10 | 5 | 13 |
| | Män | 104 ± 7 | 109 ± 8 | -6 | 9 |
| | Kvinnor | 152 ± 9 | 141 ± 8 | 11 * | 10 |
| | Uppgift saknas | 10 ± 2 | 12 ± 3 | -1 | 2 |
| | Män | 5 ± 2 | 6 ± 2 | -1 | 2 |
| | Kvinnor | 5 ± 1 | 5 ± 2 | -1 | 1 |
| | Summa, sysselsatta i Sverige | 4 825 ± 21 | 4 735 ± 20 | 90 * | 25 |
| | Män | 2 521 ± 16 | 2 484 ± 15 | 37 * | 19 |
| | Kvinnor | 2 304 ± 16 | 2 250 ± 16 | 54 * | 19 |
| | Sysselsatta utomlands | 53 ± 5 | 51 ± 5 | 2 | 6 |
| | Män | 34 ± 5 | 32 ± 4 | 2 | 5 |
| | Kvinnor | 19 ± 3 | 19 ± 3 | 0 | 3 |
| | Summa | 4 879 ± 21 | 4 786 ± 20 | 92 * | 25 |
| | Män | 2 555 ± 16 | 2 517 ± 15 | 39 * | 19 |
| | Kvinnor | 2 323 ± 16 | 2 269 ± 15 | 54 * | 19 |

Uppgifterna i tabellen kommer från AKU:s *Grundtabeller, Tabell 3*. I tabellerna finns mer utförliga uppgifter (t.ex. uppdelning efter anställningsform).

8. Sysselsatta 15-74 år efter län. Kvartal 3 2014 samt kvartal 3 2013

8. Employed aged 15-74 by county. Q3 2014 and Q3 2013

| Län | KV3 2014 Antal 1000-tal | Andel proc | KV3 2013 Antal 1000-tal | Andel proc | Föränd. sedan KV3 2013 Antal | Minimi- krav för föränd- ring ** |
|-------------------------|----------------------------------|---------------|----------------------------------|---------------|--|---|
| Stockholms | 1 161 ± 14 | 70,8 | 1 139 ± 12 | 70,5 | 22 * | 17 |
| Män | 599 ± 10 | 73,2 | 591 ± 9 | 73,2 | 8 | 12 |
| Kvinnor | 562 ± 10 | 68,5 | 548 ± 9 | 67,9 | 14 * | 12 |
| Uppsala | 182 ± 6 | 69,5 | 172 ± 5 | 66,3 | 10 * | 7 |
| Män | 95 ± 4 | 71,2 | 90 ± 4 | 69,3 | 5 | 5 |
| Kvinnor | 87 ± 4 | 67,7 | 82 ± 4 | 63,2 | 5 * | 5 |
| Södermanlands | 133 ± 5 | 65,0 | 129 ± 5 | 63,1 | 5 | 6 |
| Män | 70 ± 4 | 67,4 | 67 ± 4 | 65,3 | 3 | 4 |
| Kvinnor | 64 ± 4 | 62,5 | 62 ± 4 | 60,9 | 2 | 4 |
| Östergötlands | 216 ± 7 | 66,1 | 209 ± 6 | 64,4 | 7 | 8 |
| Män | 117 ± 5 | 71,8 | 109 ± 4 | 66,6 | 7 * | 6 |
| Kvinnor | 99 ± 5 | 60,6 | 100 ± 4 | 62,1 | 0 | 6 |
| Jönköpings | 175 ± 6 | 69,6 | 171 ± 5 | 68,4 | 4 | 7 |
| Män | 93 ± 4 | 72,3 | 92 ± 4 | 73,2 | 1 | 5 |
| Kvinnor | 81 ± 4 | 66,7 | 79 ± 4 | 63,6 | 2 | 5 |
| Kronobergs | 95 ± 4 | 69,3 | 94 ± 3 | 68,4 | 2 | 5 |
| Män | 50 ± 3 | 71,7 | 50 ± 3 | 70,6 | 0 | 3 |
| Kvinnor | 45 ± 3 | 66,9 | 44 ± 2 | 66,0 | 2 | 3 |
| Kalmar | 114 ± 5 | 65,7 | 111 ± 4 | 63,9 | 3 | 5 |
| Män | 59 ± 3 | 67,1 | 57 ± 3 | 63,4 | 2 | 4 |
| Kvinnor | 55 ± 3 | 64,2 | 54 ± 3 | 64,4 | 1 | 4 |
| Gotlands | 29 ± 2 | 66,9 | 29 ± 2 | 67,2 | 0 | 2 |
| Män | 16 ± 2 | 71,3 | 16 ± 1 | 70,8 | 0 | 2 |
| Kvinnor | 13 ± 2 | 62,2 | 13 ± 1 | 63,1 | 0 | 2 |
| Blekinge | 70 ± 3 | 62,3 | 70 ± 3 | 62,4 | 0 | 4 |
| Män | 37 ± 2 | 64,2 | 36 ± 2 | 63,1 | 1 | 3 |
| Kvinnor | 33 ± 2 | 60,3 | 34 ± 2 | 61,5 | -1 | 3 |
| Skåne | 621 ± 12 | 65,4 | 612 ± 10 | 64,9 | 10 | 14 |
| Män | 323 ± 8 | 67,5 | 319 ± 7 | 67,7 | 4 | 10 |
| Kvinnor | 298 ± 8 | 63,3 | 293 ± 7 | 62,1 | 6 | 10 |
| Hallands | 163 ± 5 | 72,2 | 156 ± 5 | 69,5 | 7 * | 6 |
| Män | 83 ± 4 | 73,5 | 82 ± 4 | 72,8 | 0 | 5 |
| Kvinnor | 81 ± 4 | 70,9 | 74 ± 4 | 66,1 | 7 * | 5 |
| Västra Götalands | 833 ± 13 | 68,8 | 818 ± 11 | 68,0 | 15 | 15 |
| Män | 438 ± 9 | 71,1 | 428 ± 8 | 70,5 | 10 | 11 |
| Kvinnor | 395 ± 9 | 66,3 | 389 ± 8 | 65,5 | 5 | 10 |
| Värmlands | 131 ± 5 | 64,4 | 133 ± 5 | 65,3 | -2 | 6 |
| Män | 72 ± 4 | 69,2 | 73 ± 4 | 69,2 | -1 | 4 |
| Kvinnor | 59 ± 4 | 59,5 | 59 ± 4 | 61,0 | -1 | 4 |
| Örebro | 137 ± 5 | 64,4 | 133 ± 5 | 62,7 | 4 | 6 |
| Män | 72 ± 4 | 67,6 | 70 ± 3 | 66,6 | 2 | 5 |
| Kvinnor | 65 ± 4 | 61,2 | 63 ± 4 | 58,9 | 2 | 4 |
| Västmanlands | 126 ± 5 | 65,2 | 124 ± 5 | 64,8 | 1 | 6 |
| Män | 66 ± 4 | 68,2 | 68 ± 4 | 69,4 | -1 | 4 |
| Kvinnor | 59 ± 4 | 62,1 | 56 ± 3 | 60,1 | 3 | 4 |
| Dalarnas | 134 ± 6 | 65,1 | 133 ± 5 | 64,5 | 1 | 7 |
| Män | 70 ± 4 | 66,0 | 71 ± 3 | 66,0 | -1 | 5 |
| Kvinnor | 64 ± 4 | 64,2 | 62 ± 4 | 63,0 | 2 | 4 |
| Gävleborgs | 127 ± 5 | 61,3 | 130 ± 5 | 62,9 | -3 | 6 |
| Män | 66 ± 4 | 62,9 | 70 ± 4 | 65,8 | -4 | 5 |
| Kvinnor | 61 ± 4 | 59,7 | 60 ± 3 | 59,8 | 1 | 5 |
| Västernorrlands | 116 ± 5 | 65,2 | 116 ± 5 | 64,7 | 1 | 6 |
| Män | 64 ± 4 | 68,0 | 63 ± 3 | 68,9 | 1 | 4 |
| Kvinnor | 53 ± 4 | 62,0 | 53 ± 3 | 60,3 | 0 | 4 |
| Jämtlands | 61 ± 3 | 65,5 | 60 ± 2 | 64,0 | 1 | 3 |
| Män | 31 ± 2 | 64,8 | 31 ± 2 | 64,4 | 1 | 2 |
| Kvinnor | 30 ± 2 | 66,1 | 29 ± 2 | 63,5 | 1 | 2 |
| Västerbottens | 133 ± 5 | 68,0 | 129 ± 4 | 66,0 | 4 | 6 |
| Män | 70 ± 4 | 69,0 | 67 ± 3 | 69,0 | 2 | 4 |
| Kvinnor | 63 ± 4 | 66,9 | 61 ± 3 | 62,9 | 2 | 4 |
| Norrbottnens | 121 ± 5 | 64,8 | 121 ± 4 | 64,7 | 0 | 6 |
| Män | 64 ± 4 | 65,3 | 65 ± 4 | 65,3 | -1 | 5 |
| Kvinnor | 57 ± 3 | 64,1 | 56 ± 3 | 64,1 | 1 | 4 |
| Hela riket | 4 879 ± 21 | 67,6 | 4 786 ± 20 | 66,8 | 92 * | 25 |
| Män | 2 555 ± 16 | 70,0 | 2 517 ± 15 | 69,5 | 39 * | 19 |
| Kvinnor | 2 323 ± 16 | 65,2 | 2 269 ± 15 | 64,1 | 54 * | 19 |

Uppgifterna i tabellen kommer från AKU:s *Grundtabeller, Tabell 19*. I tabellerna finns mer utförliga uppgifter (t.ex. fullständig uppdelning efter arbetskraftstillhörighet).

9. Arbetade timmar och outnyttjat arbetskraftsutbud 15-74 år. Kvartal 3 2014 samt kvartal 3 2013

9. Actual hours worked and labour supply not utilized persons aged 15-74. Q3 2014 and Q3 2013

| | KV3 2014 Timmar 1000-tal | Kalender- korrigerat | KV3 2013 Timmar 1000-tal | Kalender- korrigerat | Föränd. sedan KV3 2013 Antal | Minimi- krav för föränd- ring ** |
|--|-----------------------------------|-------------------------|-----------------------------------|-------------------------|--|---|
| 1. Arbetade timmar | 131 800 ± 1 100 | 131 500 | 128 500 ± 1 100 | 128 600 | 3 300 * | 1 300 |
| Män | 74 300 ± 900 | 74 200 | 73 600 ± 800 | 73 500 | 700 | 1 000 |
| Kvinnor | 57 500 ± 700 | 57 300 | 55 000 ± 700 | 55 100 | 2 500 * | 900 |
| 2. Övertidstimmar | 4 290 ± 170 | | 4 140 ± 150 | | 150 | 200 |
| Med ersättning | 3 280 ± 150 | | 3 210 ± 130 | | 70 | 170 |
| Män | 1 950 ± 130 | | 1 980 ± 110 | | -30 | 150 |
| Kvinnor | 1 320 ± 80 | | 1 230 ± 70 | | 90 | 90 |
| Utan ersättning | 1 020 ± 80 | | 940 ± 70 | | 80 | 100 |
| Män | 600 ± 60 | | 620 ± 50 | | -20 | 70 |
| Kvinnor | 420 ± 60 | | 320 ± 50 | | 100 * | 70 |
| 3. Outnyttjat arbetskraftsutbud | 20 300 ± 500 | | 20 500 ± 500 | | -200 | 700 |
| Män | 11 100 ± 400 | | 10 800 ± 400 | | 300 | 500 |
| Kvinnor | 9 200 ± 400 | | 9 800 ± 300 | | -600 * | 500 |
| 3a. Undersysselsatta | 3 900 ± 200 | | 3 900 ± 200 | | 0 | 200 |
| Män | 1 800 ± 100 | | 1 800 ± 100 | | 0 | 200 |
| Kvinnor | 2 100 ± 100 | | 2 100 ± 100 | | 0 | 100 |
| 3b. Arbetslösa ^[1] | 12 900 ± 400 | | 13 100 ± 400 | | -200 | 600 |
| Män | 7 300 ± 300 | | 7 100 ± 300 | | 200 | 500 |
| Kvinnor | 5 600 ± 300 | | 6 000 ± 300 | | -400 | 400 |
| 3c. Latent arbetssökande | 3 500 ± 300 | | 3 500 ± 300 | | 0 | 300 |
| Män | 1 900 ± 200 | | 1 900 ± 200 | | 0 | 200 |
| Kvinnor | 1 500 ± 200 | | 1 700 ± 200 | | -200 | 200 |

Uppgifterna i tabellen kommer från AKU:s *Grundtabeller 10 och 18*.

10. Flöden mellan olika tillstånd på arbetsmarknaden för hela befolkningen 15-74 år. Från kvartal 2 2014 till kvartal 3 2014.

10. Flows between labour force statuses persons aged 15-74. From quarter 2 2014 to quarter 3 2014

| | Till | | | | | | | |
|-----------------------------------|-------------|-------|-------------------|---------------------------------|---------------------------|------------|----------------------------|------------------------------|
| | Sysselsatta | Därav | Fast anställda | Tids- begränsat anställda | Företagare medhjälpare | Arbetslösa | Ej i arbets- kraften | Summa Aktuellt Kvartal |
| Båda könen | | | | | | | | |
| Från | (1) | (2) | (3) | (4) | (5) | (6) | | |
| Sysselsatta | | | | | | | | |
| <i>Därav</i> | | | | | | | | |
| <i>Fast anställda</i> | | | 3 430 | 46 | 8 | 17 | 37 | 3 539 |
| <i>Tidsbegränsat anställda</i> | | | 69 | 536 | 5 | 54 | 90 | 754 |
| Företagare och medhjälpare | | | 3 | 4 | 466 | 2 | 4 | 478 |
| Arbetslösa | | | 20 | 107 | 3 | 212 | 112 | 453 |
| Ej i arbetskraften | | | 20 | 144 | 5 | 92 | 1 727 | 1 988 |
| Summa Föregående Kvartal | | | 3 541 | 837 | 486 | 378 | 1 970 | 7 212 |

| | Till | | | | | | | |
|-----------------------------------|-------------|-------|-------------------|---------------------------------|---------------------------|------------|----------------------------|------------------------------|
| | Sysselsatta | Därav | Fast anställda | Tids- begränsat anställda | Företagare medhjälpare | Arbetslösa | Ej i arbets- kraften | Summa Aktuellt Kvartal |
| Män | | | | | | | | |
| Från | (1) | (2) | (3) | (4) | (5) | (6) | | |
| Sysselsatta | | | | | | | | |
| <i>Därav</i> | | | | | | | | |
| <i>Fast anställda</i> | | | 1 765 | 20 | 6 | 9 | 16 | 1 816 |
| <i>Tidsbegränsat anställda</i> | | | 34 | 240 | 3 | 26 | 40 | 344 |
| Företagare och medhjälpare | | | 2 | 2 | 334 | 1 | 1 | 341 |
| Arbetslösa | | | 12 | 47 | 2 | 121 | 58 | 241 |
| Ej i arbetskraften | | | 9 | 71 | 3 | 45 | 781 | 910 |
| Summa Föregående Kvartal | | | 1 823 | 380 | 348 | 203 | 898 | 3 651 |

| | Till | | | | | | | |
|-----------------------------------|-------------|-------|-------------------|---------------------------------|---------------------------|------------|----------------------------|------------------------------|
| | Sysselsatta | Därav | Fast anställda | Tids- begränsat anställda | Företagare medhjälpare | Arbetslösa | Ej i arbets- kraften | Summa Aktuellt Kvartal |
| Kvinnor | | | | | | | | |
| Från | (1) | (2) | (3) | (4) | (5) | (6) | | |
| Sysselsatta | | | | | | | | |
| <i>Därav</i> | | | | | | | | |
| <i>Fast anställda</i> | | | 1 665 | 26 | 2 | 8 | 21 | 1 723 |
| <i>Tidsbegränsat anställda</i> | | | 35 | 296 | 2 | 28 | 49 | 410 |
| Företagare och medhjälpare | | | 1 | 2 | 132 | 1 | 2 | 137 |
| Arbetslösa | | | 7 | 59 | 1 | 91 | 54 | 212 |
| Ej i arbetskraften | | | 11 | 73 | 1 | 47 | 946 | 1 079 |
| Summa Föregående Kvartal | | | 1 718 | 457 | 138 | 175 | 1 072 | 3 561 |

11. Flöden mellan olika tillstånd på arbetsmarknaden för hela befolkningen 15-74 år. Från kvartal 2 2014 till kvartal 3 2014.

11. Flows between labour force status persons aged 15-74. From quarter 2 2014 to quarter 3 2014

| Från | Till | | | | | | | | Summa Aktuellt Kvartal |
|---------------------------------|------------|--------------|------------------------------------|----------------------------|----------------|----------------------|------------|------------|------------------------------|
| | Arbetslös | I arbete | Från- varande hela veckan | Ej i arbets- kraften | därav Sjuka | Studerande heltid | Pension | Övriga | |
| Båda könen | (1) | (2) | (3) | (8) | (9) | (10) | (11) | (12) | (13) |
| <u>Båda könen</u> | | | | | | | | | |
| Arbetslös | 212 | 123 | 6 | 112 | 4 | 64 | 4 | 40 | 453 |
| I arbete | 66 | 3 002 | 1 092 | 112 | 2 | 53 | 19 | 38 | 4 270 |
| Frånvarande hela veckan | 8 | 259 | 214 | 19 | 2 | 5 | 5 | 7 | 500 |
| Ej i arbetskraften | 92 | 162 | 7 | 1 727 | . | . | . | . | 1 988 |
| därav Sjuka ¹⁾ | 4 | 3 | . | . | 344 | 0 | 5 | 7 | 364 |
| Studerande heltid | 58 | 126 | 5 | . | 2 | 153 | . | 172 | 515 |
| Pension | 2 | 9 | . | . | 4 | . | 853 | 22 | 893 |
| Övriga | 29 | 24 | 1 | . | 8 | 45 | 13 | 98 | 217 |
| Summa Föregående Kvartal | 378 | 3 545 | 1 319 | 1 970 | 366 | 320 | 900 | 383 | 7 212 |

| Från | Till | | | | | | | | Summa Aktuellt Kvartal |
|---------------------------------|------------|--------------|------------------------------------|----------------------------|----------------|----------------------|------------|------------|------------------------------|
| | Arbetslös | I arbete | Från- varande hela veckan | Ej i arbets- kraften | därav Sjuka | Studerande heltid | Pension | Övriga | |
| Män | (1) | (2) | (3) | (8) | (9) | (10) | (11) | (12) | (13) |
| <u>Båda könen</u> | | | | | | | | | |
| Arbetslös | 121 | 58 | 4 | 58 | 1 | 36 | 3 | 18 | 241 |
| I arbete | 32 | 1 634 | 576 | 52 | 1 | 26 | 10 | 15 | 2 294 |
| Frånvarande hela veckan | 4 | 126 | 70 | 6 | 1 | 2 | 3 | 1 | 207 |
| Ej i arbetskraften | 45 | 80 | 3 | 781 | . | . | . | . | 910 |
| därav Sjuka ¹⁾ | 2 | 2 | . | . | 140 | . | 2 | 2 | 148 |
| Studerande heltid | 31 | 63 | . | . | . | 77 | . | 88 | 262 |
| Pension | 1 | 6 | . | . | 2 | . | 404 | 7 | 421 |
| Övriga | 11 | 9 | 0 | . | 3 | 22 | 6 | 28 | 79 |
| Summa Föregående Kvartal | 203 | 1 897 | 654 | 898 | 149 | 163 | 427 | 159 | 3 651 |

| Från | Till | | | | | | | | Summa Aktuellt Kvartal |
|---------------------------------|------------|--------------|------------------------------------|----------------------------|----------------|----------------------|------------|------------|------------------------------|
| | Arbetslös | I arbete | Från- varande hela veckan | Ej i arbets- kraften | därav Sjuka | Studerande heltid | Pension | Övriga | |
| Kvinnor | (1) | (2) | (3) | (8) | (9) | (10) | (11) | (12) | (13) |
| <u>Båda könen</u> | | | | | | | | | |
| Arbetslös | 91 | 65 | 3 | 54 | 2 | 28 | 1 | 21 | 212 |
| I arbete | 33 | 1 368 | 515 | 60 | 1 | 27 | 9 | 23 | 1 977 |
| Frånvarande hela veckan | 4 | 134 | 144 | 12 | 1 | 3 | 2 | 6 | 293 |
| Ej i arbetskraften | 47 | 82 | 4 | 946 | . | . | . | . | 1 079 |
| därav Sjuka ¹⁾ | 2 | 1 | . | . | 205 | . | 4 | 5 | 216 |
| Studerande heltid | 26 | 63 | 2 | . | 1 | 76 | . | 84 | 253 |
| Pension | 1 | 3 | . | . | 3 | . | 450 | 15 | 472 |
| Övriga | 18 | 15 | 1 | . | 5 | 22 | 7 | 70 | 138 |
| Summa Föregående Kvartal | 175 | 1 648 | 665 | 1 072 | 218 | 157 | 473 | 224 | 3 561 |

12. Befolkningen 15-74 år efter arbetskraftstillhörighet fördelad efter ålder. Kvartal 3 2014 samt kvartal 3 2013

12. Population aged 15–74 by labour force status and age. Q3 2014 and Q3 2013

| | KV3 2014 Antal 1000-tal | Andel proc | KV3 2013 Antal 1000-tal | Andel proc | Föränd. sedan KV3 2013 Antal | Minimi- krav för föränd- ring ** |
|--------------------------------------|----------------------------------|---------------|----------------------------------|---------------|--|---|
| 1. Befolkningen (=2+3) | 7212 | | 7 161 | | 51 | |
| 15-24 | 1200 | | 1 218 | | -17 | |
| 65-74 | 1073 | | 1 044 | | 29 | |
| Män | 3651 | | 3 623 | | 29 | |
| 15-24 | 618 | | 625 | | -8 | |
| 65-74 | 528 | | 514 | | 14 | |
| Kvinnor | 3561 | | 3 539 | | 22 | |
| 15-24 | 583 | | 592 | | -10 | |
| 65-74 | 545 | | 530 | | 14 | |
| 2. Arbetskraften (=2a+2b) | 5 258 ± 20 | 72,9 | 5 166 ± 19 | 72,1 | 91 * | 24 |
| 15-24 | 711 ± 11 | 59,2 | 702 ± 11 | 57,7 | 9 | 13 |
| 65-74 | 187 ± 11 | 17,5 | 154 ± 10 | 14,8 | 33 * | 13 |
| Män | 2760 ± 15 | 75,6 | 2 714 ± 14 | 74,9 | 46 * | 18 |
| 15-24 | 358 ± 8 | 57,9 | 358 ± 7 | 57,2 | 0 | 9 |
| 65-74 | 121 ± 9 | 22,9 | 95 ± 8 | 18,6 | 26 * | 11 |
| Kvinnor | 2498 ± 15 | 70,2 | 2 453 ± 15 | 69,3 | 45 * | 18 |
| 15-24 | 353 ± 8 | 60,5 | 344 ± 8 | 58,1 | 9 | 9 |
| 65-74 | 66 ± 7 | 12,2 | 59 ± 6 | 11,1 | 7 | 8 |
| 2a. Sysselsatta | 4 879 ± 21 | 67,6 | 4 786 ± 20 | 66,8 | 92 * | 25 |
| 15-24 | 582 ± 11 | 48,5 | 568 ± 11 | 46,6 | 15 * | 13 |
| 65-74 | 182 ± 11 | 16,9 | 150 ± 10 | 14,4 | 32 * | 13 |
| Män | 2555 ± 16 | 70,0 | 2 517 ± 15 | 69,5 | 39 * | 19 |
| 15-24 | 288 ± 8 | 46,7 | 287 ± 8 | 45,9 | 1 | 9 |
| 65-74 | 118 ± 9 | 22,4 | 93 ± 8 | 18,1 | 25 * | 11 |
| Kvinnor | 2323 ± 16 | 65,2 | 2 269 ± 15 | 64,1 | 54 * | 19 |
| 15-24 | 294 ± 8 | 50,4 | 280 ± 8 | 47,3 | 14 * | 10 |
| 65-74 | 64 ± 7 | 11,7 | 57 ± 6 | 10,8 | 7 | 8 |
| 2b. Arbetslösa ^[1] | 379 ± 12 | 7,2 | 380 ± 12 | 7,4 | -1 | 17 |
| 15-24 | 128 ± 8 | 18,1 | 134 ± 8 | 19,1 | -6 | 10 |
| 65-74 | 6 ± 3 | 3,0 | 4 ± 2 | 2,8 | 1 | 4 |
| Män | 204 ± 9 | 7,4 | 197 ± 9 | 7,2 | 8 | 13 |
| 15-24 | 69 ± 5 | 19,4 | 71 ± 5 | 19,7 | -1 | 7 |
| 65-74 | 3 ± 2 | 2,4 | 2 ± 1 | 2,4 | 1 | 3 |
| Kvinnor | 175 ± 9 | 7,0 | 183 ± 9 | 7,5 | -9 | 12 |
| 15-24 | 59 ± 5 | 16,7 | 64 ± 5 | 18,5 | -5 | 7 |
| 65-74 | 3 ± 2 | 4,1 | 2 ± 1 | 3,4 | 1 | 3 |
| 3. Ej i arbetskraften | 1 954 ± 12 | 27,1 | 1 995 ± 12 | 27,9 | -41 * | 15 |
| 15-24 | 490 ± 8 | 40,8 | 516 ± 8 | 42,3 | -26 * | 9 |
| 65-74 | 886 ± 3 | 82,5 | 890 ± 2 | 85,2 | -4 * | 4 |
| Män | 892 ± 9 | 24,4 | 909 ± 9 | 25,1 | -18 * | 11 |
| 15-24 | 260 ± 5 | 42,1 | 267 ± 5 | 42,8 | -7 * | 6 |
| 65-74 | 407 ± 2 | 77,1 | 419 ± 1 | 81,4 | -11 * | 3 |
| Kvinnor | 1063 ± 9 | 29,8 | 1 086 ± 9 | 30,7 | -23 * | 11 |
| 15-24 | 230 ± 5 | 39,5 | 248 ± 5 | 41,9 | -18 * | 6 |
| 65-74 | 479 ± 2 | 87,8 | 471 ± 1 | 88,9 | 7 * | 2 |

13. Befolkningen 15-74 år efter arbetskraftstillhörighet, säsongrensade data, trendvärden

13. Population aged 15–74 by labour force status, trend cycle data

| | Kv3 2014 | | Kv2 2014 | | Kv1 2014 | | Kv4 2013 | | Kv3 2013 | |
|----------------------------------|----------------|---------------|----------------|---------------|----------------|---------------|----------------|---------------|----------------|---------------|
| | Antal 1000-tal | Andel procent | Antal 1000-tal | Andel procent | Antal 1000-tal | Andel procent | Antal 1000-tal | Andel procent | Antal 1000-tal | Andel procent |
| 1. Befolkningen (=2+3) | 7212 | | 7199 | | 7185 | | 7173 | | 7161 | |
| Män | 3652 | | 3644 | | 3636 | | 3629 | | 3623 | |
| Kvinnor | 3561 | | 3555 | | 3549 | | 3544 | | 3539 | |
| 2. Arbetskraften (=2a+2b) | 5200 | 72,1 | 5175 | 71,9 | 5152 | 71,7 | 5134 | 71,6 | 5120 | 71,5 |
| Män | 2730 | 74,8 | 2718 | 74,6 | 2706 | 74,4 | 2696 | 74,3 | 2689 | 74,2 |
| Kvinnor | 2470 | 69,4 | 2457 | 69,1 | 2446 | 68,9 | 2438 | 68,8 | 2431 | 68,7 |
| 2a. Sysselessatta | 4793 | 66,5 | 4764 | 66,2 | 4739 | 66,0 | 4723 | 65,8 | 4711 | 65,8 |
| Män | 2509 | 68,7 | 2495 | 68,5 | 2484 | 68,3 | 2477 | 68,2 | 2471 | 68,2 |
| Kvinnor | 2284 | 64,2 | 2268 | 63,8 | 2255 | 63,5 | 2246 | 63,4 | 2240 | 63,3 |
| Ungdomar 15-24 år | 518 | 43,1 | 515 | 42,7 | 514 | 42,5 | 513 | 42,3 | 510 | 41,9 |
| 2b. Arbetslösa | 407 | 7,8 | 412 | 8,0 | 414 | 8,0 | 411 | 8,0 | 409 | 8,0 |
| Män | 222 | 8,1 | 223 | 8,2 | 222 | 8,2 | 219 | 8,1 | 218 | 8,1 |
| Kvinnor | 185 | 7,5 | 189 | 7,7 | 192 | 7,8 | 192 | 7,9 | 191 | 7,8 |
| Ungdomar 15-24 år | 150 | 22,4 | 152 | 22,8 | 154 | 23,0 | 154 | 23,1 | 154 | 23,2 |
| 3. Ej i arbetskraften | 2013 | 27,9 | 2023 | 28,1 | 2033 | 28,3 | 2039 | 28,4 | 2041 | 28,5 |
| Män | 921 | 25,2 | 925 | 25,4 | 930 | 25,6 | 933 | 25,7 | 934 | 25,8 |
| Kvinnor | 1091 | 30,6 | 1098 | 30,9 | 1103 | 31,1 | 1105 | 31,2 | 1108 | 31,3 |

Teckenförklaring

Explanation of symbols

| | | |
|----|---|--|
| * | Anger att förändringen är statistiskt säkerställd på ett års sikt, 95 procents signifikansnivå. | Denotes a statistically significant change in one year time, 95 % level of significance |
| ** | Anger minimikrav i antal för att förändringen skall vara statistiskt säkerställd på ett års sikt, 95 procents signifikansnivå | Denotes the minimum change required to obtain a statistically significant change in one year time, 95 % level of significance. |

Diagram

Diagram 1. Sysselsatta (1000-tal) 15–74 år, kvartalsvis, 2001–2014

1. Employed (thousands) aged 15–74, 2001–2014, quarterly

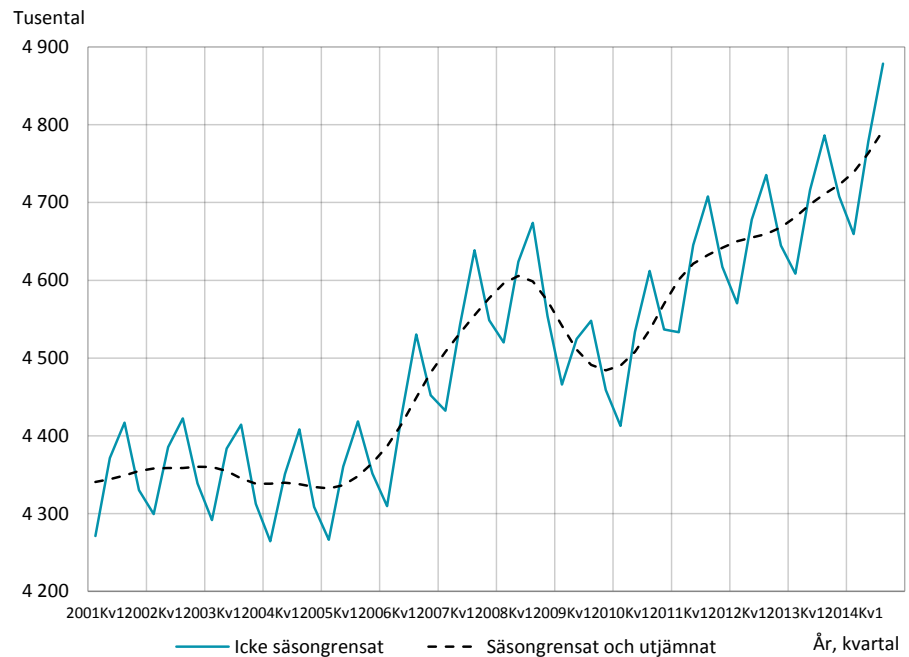


Diagram 2. Sysselsatta (1000-tal) 15–74 år, kvartalsvis, 2001–2014, efter kön

2. Employed (thousands) aged 15–74, 2001–2014, quarterly, by sex

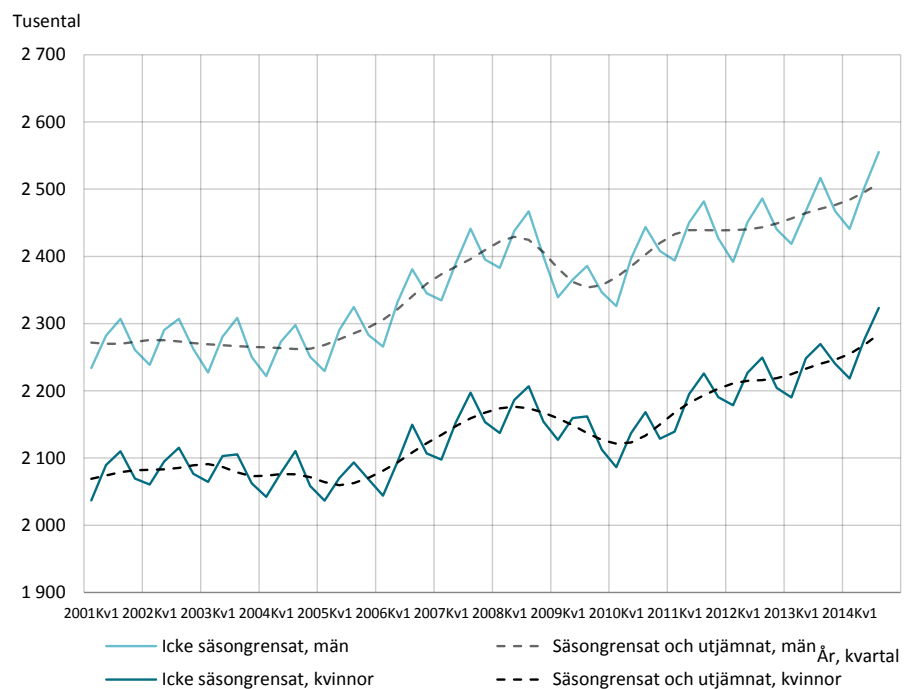


Diagram 3. Sysselsättningsgraden (procent) 15–74 år, kvartalsvis, 2001–2014

3. Employment rate (percent) aged 15–74, 2001–2014, quarterly

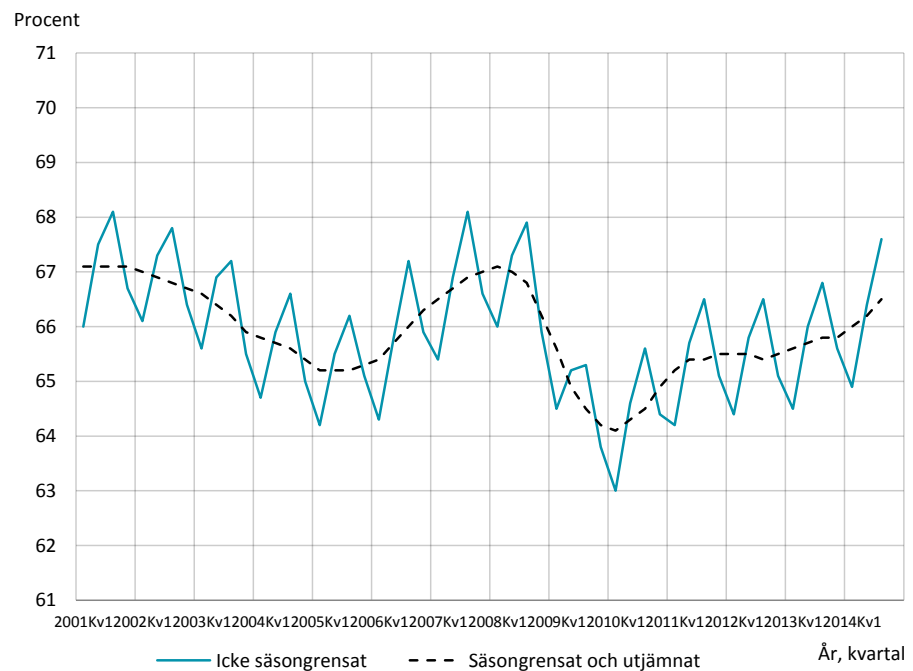


Diagram 4. Sysselsättningsgraden (procent) 15–74 år, kvartalsvis, 2001–2014, efter kön

4. Employment rate (percent) aged 15–74, 2001–2014, quarterly, by sex

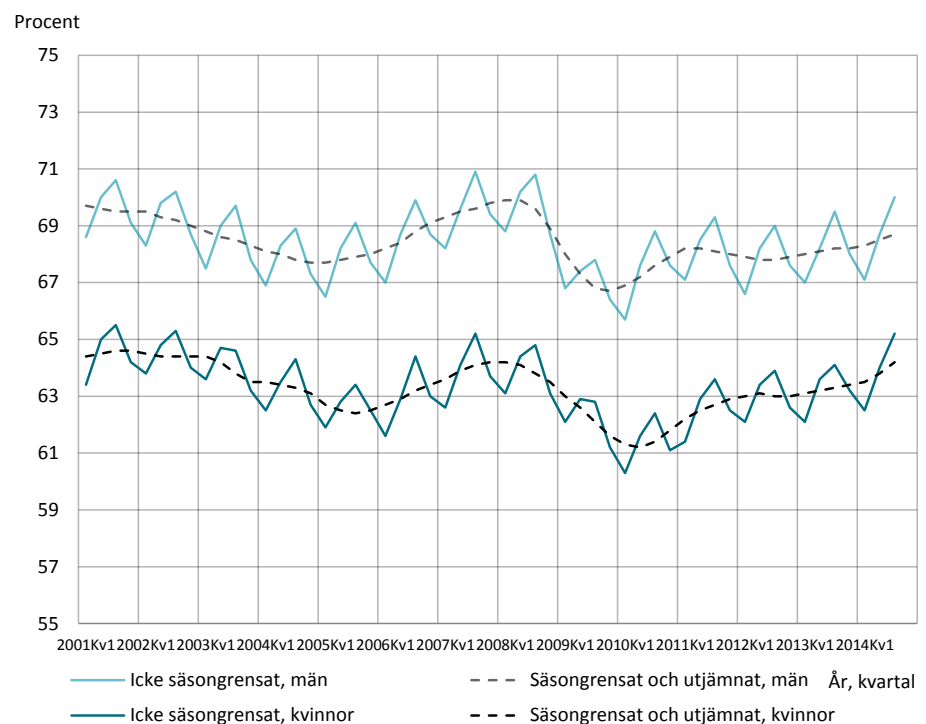
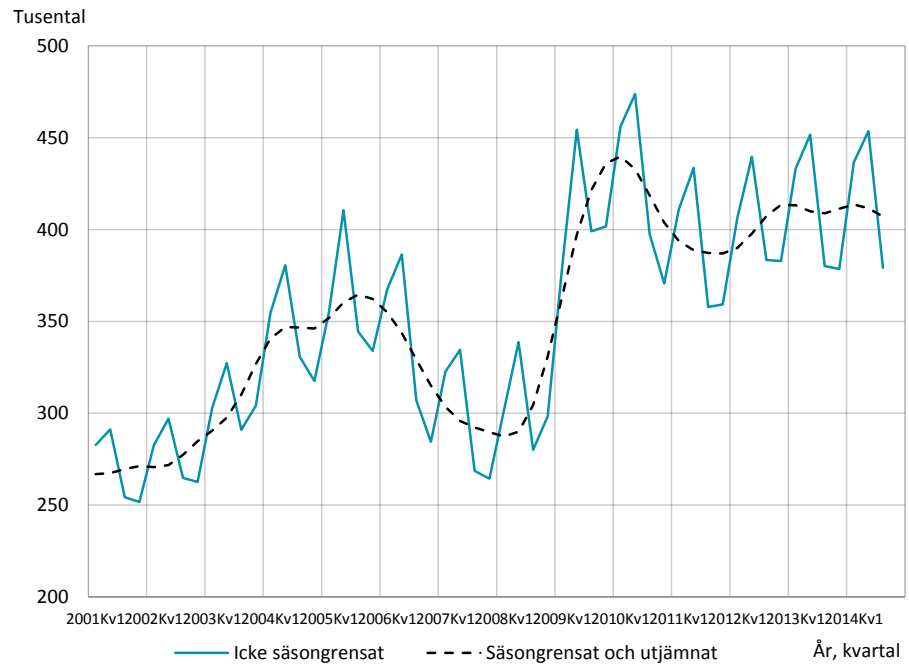


Diagram 5. Arbetslösa (1000-tal) 15–74 år, kvartalsvis, 2001–2014

5. Unemployed (thousands) aged 15–74, 2001–2014, quarterly

**Diagram 6. Arbetslösa (1000-tal) 15–74 år, kvartalsvis, 2001–2014, efter kön**

6. Unemployed (thousands) aged 15–74, 2001–2014, quarterly, by sex

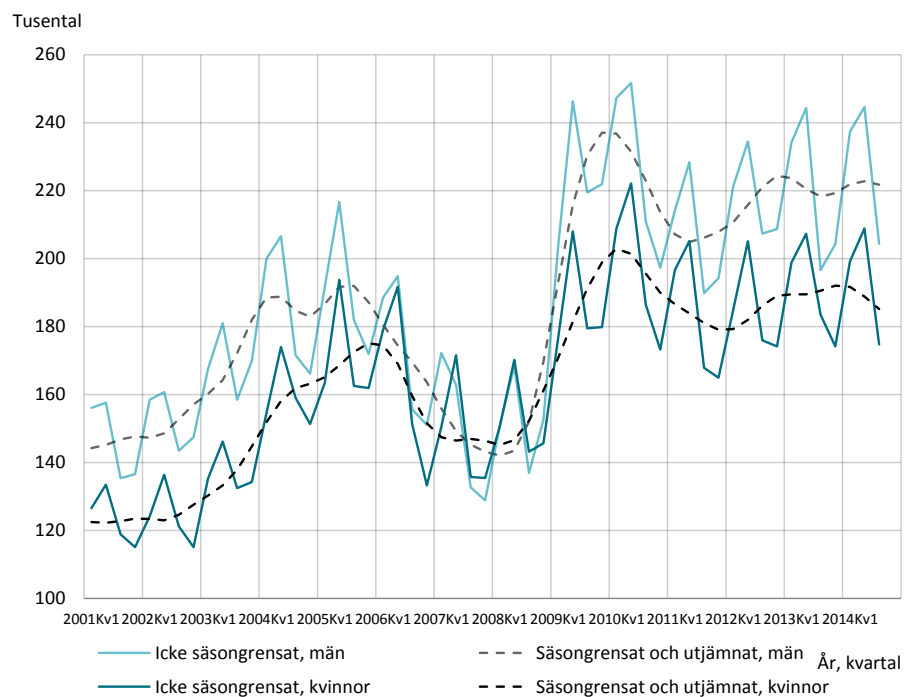


Diagram 7. Arbetslöshetstalet (procent) 15–74 år, kvartalsvis, 2001–2014

7. Unemployed (percent) aged 15–74, 2001–2014, quarterly

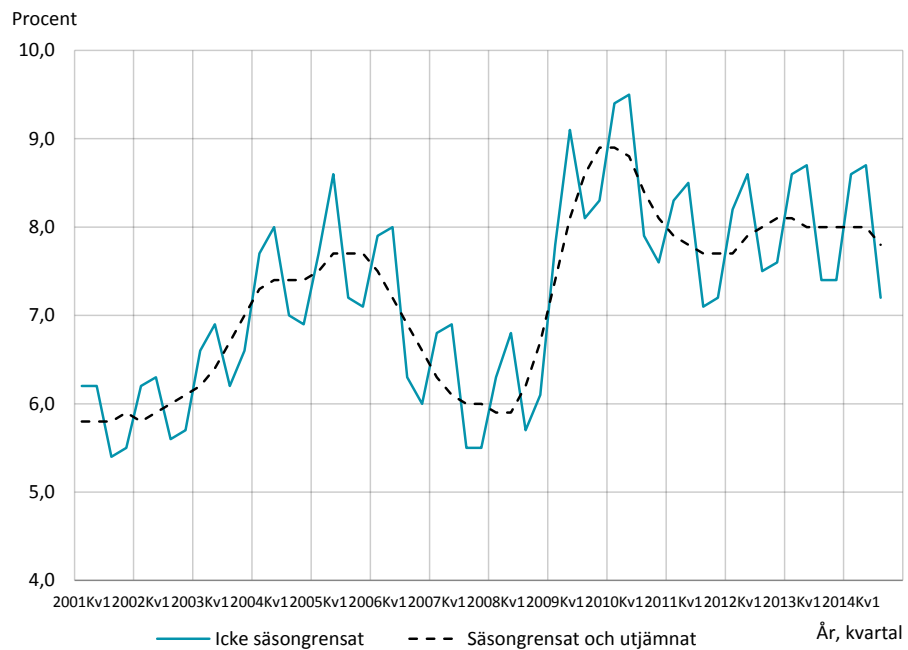
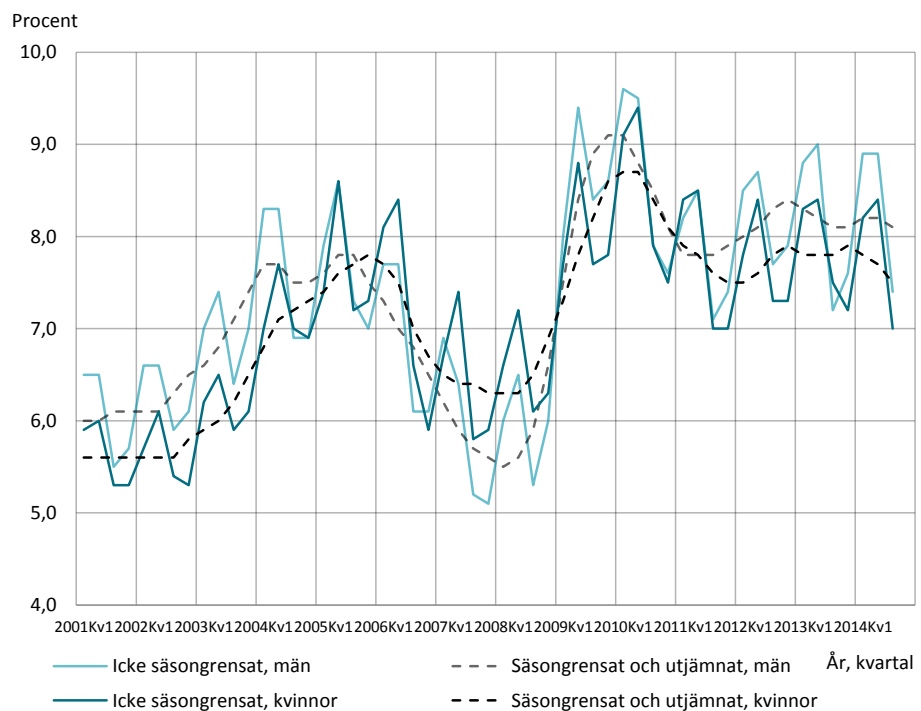


Diagram 8. Arbetslöshetstalet (procent) 15–74 år, kvartalsvis, 2001–2014, efter kön

8. Unemployed (percent) aged 15–74, 2001–2014, quarterly, by sex



Fakta om statistiken

Detta omfattar statistiken

Målpopulationen i AKU är 15-74 år. De statistiska storheter/parametrar som primärt skattas redovisar antal och andel personer med olika arbetsmarknadsförhållanden för Sveriges befolkning i åldrarna 15–74 år. Exempel är sysselsatta, arbetslösa, relativa arbetslöshetstal, arbetskraftstal, antal utförda arbetstimmar och frånvarotimmar. Dessutom redovisas även osäkerhetsmått för skattningarna.

Resultaten publiceras i form av pressmeddelanden, Statistiska meddelanden (SM) m.m. De mest detaljerade redovisningarna publiceras i månads-, kvartals- och årsvisa grundtabeller. Säsongrensade tabeller publiceras månads- och kvartalsvis. Dessutom framställs ett antal tilläggstabeller för kvartal och år. För kvartal finns även flödestabeller. Tilläggs- och flödestabellerna ingår inte i Sveriges officiella statistik. Statistiken är tillgänglig på Internet via SCB:s hemsida www.scb.se/aku. Regionala data presenteras kvartals- och årsvis. Statistik över inrikes-/utrikes födda presenteras fortlöpande.

Från och med fjärde kvartalet 2008 ges kvartalsvis en fördjupad redovisning av arbetsmarknaden i form av ”Tabeller avseende befolkningen ej i arbete”. Tabellerna beskriver den aktuella situationen för dem som inte arbetar samt fördelningen över tid. Redovisningen sker efter bakgrundsvariablerna ålder, utbildningsnivå respektive efter inrikes-/utrikes födda. Tabeller avseende befolkningen ej i arbete finns framtagna kvartalsvis från och med andra kvartalet 2005.

I AKU undersöks samtliga veckor under året. Varje undersökningsmånad innehåller således 4 eller 5 mätveckor och varje kvartal 13 mätveckor. Årsgenomsnittet baseras på alla veckor under året.

Vissa tekniska data om AKU Tredje kvartalet 2014:

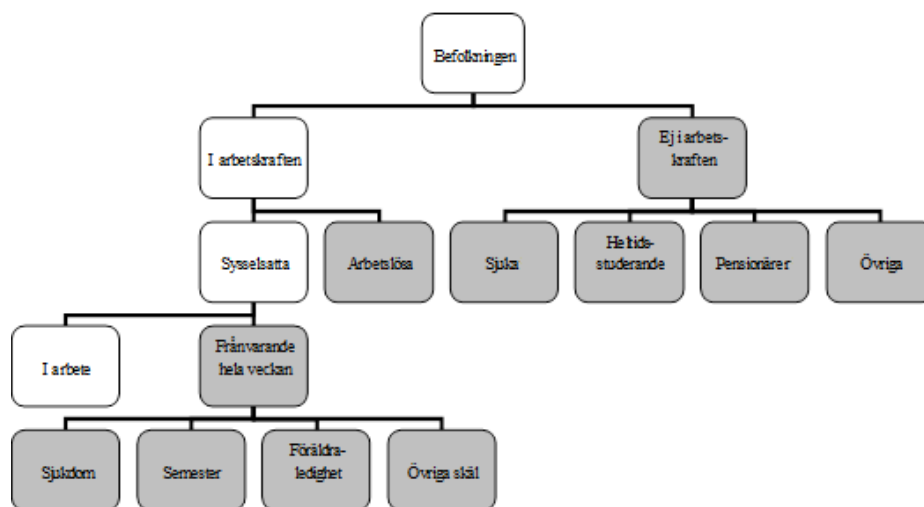
Referensperioden för tredje kvartalet 2014 omfattade veckorna 27–39 (30 juni 2014 – 28 september 2014). Tredje kvartalet 2013 omfattade referensperioden veckorna 27–39 (1 juli 2013 – 29 september 2013).

Undersökningarna baseras på ett representativt urval. Bruttourvalet under tredje kvartalet 2014 var cirka 96 700 personer varav cirka 56 400 svarande. Bortfallet vid fältarbetet (det vill säga den andel av nettourvalet för vilken intervjuuppgifter ej kunnat erhållas) var totalt 36,2 procent. Andelen som avböjt medverkan var 13,1 procent medan 21,2 procent av urvalspersonerna var oanträffbara. Bortfall av annat skäl var 2,0 procent.

Definitioner och förklaringar i Arbetskraftsundersökningarna

April 2005 infördes en ny EU-anpassad Arbetskraftsundersökning, vilket medför att vissa av nedanstående definitioner **inte är jämförbara** med de definitioner som använts till och med mars 2005. Oktober 2007 ändrades den svenska officiella arbetslöshetsdefinitionen till att, i enlighet med ILO:s definitioner och EU:s förordningar, även omfatta heltidsstuderande som sökt och kunnat arbeta. Även åldersgruppen är ändrad i AKU till att avse 15-74 år mot tidigare 16-64 år. För mer information om detta se www.scb.se/aku.

Nedanstående figur visar sambandet mellan några centrala begrepp i AKU. Av figuren framgår också uppdelningen av "befolkningen ej i arbete" på olika grupper vilka är gråmarkerade.



De gråmarkerade rutorna visar vilka undergrupper som ingår i gruppen *Befolkningen ej i arbete*.

Sysseisatta omfattar följande grupper:

-personer som under en viss vecka (mätveckan) utförde något arbete (minst en timme), antingen som avlönade arbetstagare, som egna företagare (inklusive fria yrkesutövare) eller oavlönade medhjälpare i företag tillhörande make/maka eller annan medlem av samma hushåll (= **sysseisatta, i arbete**).

-personer som inte utförde något arbete enligt ovan, men som hade anställning, arbete som medhjälpare hushållsmedlem eller egen företagare (inklusive fria yrkesutövare) och var tillfälligt frånvarande under hela mätveckan. Frånvaron räknas oavsett om den varit betald eller inte (= **sysseisatta, frånvarande från arbetet**). Orsak till frånvaron kan vara sjukdom, semester, tjänstledighet (t.ex. för vård av barn eller studier), värnpliktstjänstgöring, arbetskonflikt eller ledighet av annan anledning.

Personer som deltar i vissa arbetsmarknadspolitiska program räknas som sysseisatta, t.ex. offentligt skyddat arbete, Samhall, start av näringsverksamhet eller anställning med lönebidrag eller anställningsstöd.

Fast anställda omfattar personer med tillsvidareanställning.

Tidsbegränsat anställda omfattar personer med vikariat, anställningsstöd, säsongarbete, provanställning eller objekts-/projektanställning samt övriga former av tidsbegränsade anställningar.

Undersysseisatta omfattar personer som är sysseisatta men som arbetar mindre än de skulle vilja göra och som hade kunnat börja arbeta mer under mätveckan eller inom 14 dagar från mätveckans slut.

Arbetslösa omfattar följande grupper:

-personer som var utan arbete under mätveckan men som **sökt** arbete under de senaste fyra veckorna (mätveckan och tre veckor bakåt) och **kunde** arbeta mätveckan eller börja inom 14 dagar från mätveckans slut. Arbetslösa omfattar även personer som har fått ett arbete som börjar inom tre månader, förutsatt att de skulle ha kunnat arbeta mätveckan eller börja inom 14 dagar från mätveckans slut.

Relativa arbetslöshetsstalet: Andelen (%) arbetslösa av antalet personer i arbetskraften.

I arbetskraften omfattar personer som är antingen sysselsatta eller arbetslösa.

Relativa arbetskraftstalet: Andelen (%) personer i arbetskraften av befolkningen.

Ej i arbetskraften omfattar:

-personer som varken är sysselsatta eller arbetslösa. Gruppen omfattar bl.a. personer som är studerande som inte har eller sökt arbete, pensionärer, hemarbetande, värnpliktiga eller långvarigt sjuka. Deltagare i de arbetsmarknadspolitiska program som betraktas som utbildning, t.ex. arbetspraktik och arbetsmarknadsutbildning, ingår också i gruppen.

Latent arbetsökande ingår i "ej i arbetskraften" och består av personer som velat och kunnat arbeta mätveckan, men som inte sökt arbete. Till denna grupp hänfördes också t.o.m. AKU september 2007 heltidsstuderande som sökt arbete

Unga som varken arbetar eller studerar (NEET) omfattar:

- personer som under en given vecka (referensveckan) inte var sysselsatta, och som inte heller deltagit i studier (under referensveckan eller de tre veckorna som föregår referensveckan). Här avses såväl formella som informella studier.

Andel ungdomar som varken arbetar eller studerar: Andelen (%) unga som varken arbetar eller studerar av antalet personer i befolkningen för vilka uppgift om eventuella studier finns.

Befolkningen ej i arbete omfattar grupperna:

- sysselsatta som har varit frånvarande från arbetet minst en hel kalendervecka, arbetslösa samt personer utanför arbetskraften. Gruppen sysselsatta som har varit frånvarande från arbetet hela kalenderveckan delas in efter orsak i undergrupperna sjuka, semester, föräldraledighet och övrigt. Personer utanför arbetskraften delas in i undergrupperna sjuka, studerande heltid, pension och övriga.

Näringsgren

Kodningen av näringsgren är anpassad till SNI (Standard för Svensk Närings-grensindelning) som utgår från EU:s näringsgrensstandard NACE (Nomenclature Générale des Activités Economiques dans les Communautés Européennes). Perioden 1995–2002 användes SNI 1992 vid kodningen av AKU och perioden 2003–2008 användes SNI 2002. Från och med AKU avseende januari 2009 infördes en ny näringsgrensindelning, SNI 2007, i den löpande AKU-publiceringen. SNI 2007 baserar sig på EU:s nya näringsgrensstandard NACE Rev. 2. Antalet arbetade timmar efter tidigare SNI-indelning finns omräknad till SNI 2007 och finns publicerade som säsongrensade tidsserier från och med 1987.

Sektor (för anställda)

Vid klassificeringen av de anställda efter sektorstillhörighet (statlig, kommunal och privat) tillämpar AKU från och med januari 2001 en harmoniserad

sektorredovisning utifrån Standarden för institutionell sektorindelning 2000. Klassificering görs utifrån företagets sektortillhörig.

Så görs statistiken

AKU är en månatlig urvalsundersökning där antalet personer i urvalet varje månad har varierat över tiden. Mellan 1996 och 2000 var urvalsstorleken 17 000 men ökades successivt under 2001 till 21 000 personer för att därefter från och med februari 2004 minska till 19 500. Mellan 2006 och 2009 var 21 500 personer med i urvalet varje månad. Från och med januari 2010 har urvalet utökats till att omfatta 29 500 personer per månad. Som urvalsram används registret över totalbefolkningen (RTB). Tre separata urval används; ett för varje månad i kvartalet. I princip förnyas (roteras) vart och ett av urvalen med en åttondel mellan två på varandra efterföljande undersökningstillfällen. Det innebär att varje urvalsperson intervjuas sammanlagt åtta gånger under en tvåårsperiod. Urvalet räknas upp till befolkningstotaler. Datainsamlingen sker genom datorstödda standardiserade telefonintervjuer. Kodning av näringsgren och sektortillhörighet görs dels genom att utnyttja administrativa register (SCB:s Företagsdatabas FDB) med datorstöd, dels genom manuell kodning. Vid kodning av yrke och socioekonomisk gruppering används dels automatkodning genom matchning mot ”lexikon”, dels manuell kodning av intervjuvar.

Statistikens tillförlitlighet

De presenterade AKU-resultaten är **skattningar** behäftade med en viss osäkerhet på grund av olika felkällor som urvalsfel, bortfallsfel och mätfel. Felen kan vara slumpmässiga eller systematiska. De senare påverkar resultaten i en viss riktning.

Den **slumpmässiga osäkerheten** beroende på bl.a. urvalsfel och slumpmässiga mätfel kan uttryckas i form av **konfidensintervall** som beräknas med hjälp av skattningens **standardavvikelse**. I flera tabeller anges uppgifterna med osäkerhetstal i form av 95-procentiga konfidensintervall. Genom att beräkna konfidensintervall kan man få en uppfattning om hur stora skillnader mellan exempelvis närliggande månad och år som kan förklaras av slumpmässiga fel.

De **systematiska felens storlek** kan anges först efter särskilda kvalitetsstudier. Analyser av de olika felkällorna i AKU har visat att bortfallet och mätfelen är de felkällor som i första hand orsakar systematiska fel.

Genom användande av hjälpinformation (fr.o.m. 1993) vid skattningsförfarandet har bortfallsfelet reducerats betydligt jämfört med tidigare skattningsförfarande. En mätfelsstudie 2012/2013 visar att bruttofelet (det vill säga felaktigt medtagna och felaktigt uteslutna enheter) för arbetskraftsstatus (sysselsatta, arbetslösa, ej i arbetskraften) uppgår till 2 procent och för variabeln anknyningsgrad (fast-, lös-, utan anknytning) till 6 procent.

Ramtäckning: En viss övertäckning föreligger i AKU beroende på att en del personer, som är födda utomlands, lämnar Sverige utan att anmäla det till svenska myndigheter. Undertäckningen i AKU bedöms vara högst obetydlig.

Exempel på användning av osäkerhetstal

Antalet **sysselsatta** under tredje kvartalet 2014 var i genomsnitt 4 879 000 ($\pm 21\ 000$) enligt tabell 1 i grundtabellerna. *Det innebär att det sanna värdet med 95 procents säkerhet ligger i intervallet 4 858 000 – 4 900 000 om andra fel än slumpfelet är försumbara.*

Av tabell 1 framgår också att antalet **i arbetskraften** under tredje kvartalet 2014 i genomsnitt var 5 258 000 och under tredje kvartalet året innan var 5 167 000. Osäkerhetstalet för förändringen jämfört med motsvarande kvartal föregående

år var 24 000, vilket innebär att förändringen mellan de två tidpunkterna skall vara minst 24 000 för att förändringen skall vara statistiskt säkerställd. *Eftersom förändringen mellan tredje kvartalet 2014 och tredje kvartalet 2013 av antalet i arbetskraften är större (91 000) än osäkerhetsstalet är förändringen statistiskt säkerställd.*

Bra att veta

Annan statistik

Uppgifter om sysselsättningen redovisas, förutom i AKU, även i andra undersökningar som registerbaserad arbetsmarknadsstatistik (RAMS), företagsbaserad sysselsättningsstatistik samt undersökningen av levnadsförhållanden (ULF). Dessa är dock inte jämförbara med AKU, huvudsakligen beroende på skillnader i undersökningsmetod, definitioner och mättidpunkt.

Arbetsförmedlingen redovisar varje månad uppgifter om antal personer, som är registrerade vid arbetsförmedlingarna och kan ta ett arbete direkt (antalet arbetssökande). Denna statistik är ett bra komplement till AKU t.ex. genom månadsvis redovisning av arbetssökande på regional nivå.

Mer information om statistiken och dess kvalitet ges i en särskild [Beskrivning av statistiken](#) på SCB:s webbplats, www.scb.se.

In English

Summary

Today Statistics Sweden has released a report showing that the number of employed persons aged 15-74 increased by 92 000 to 4 879 000 during the third quarter of 2014. Smoothed and seasonally adjusted data show that both the number of employed persons and the employment rate continue to increase compared to recent quarters. Among those foreign born persons, the number of employed amounted to 819 000, an increase of 58 000. Compared to the same quarter in 2013 the number of employees increased by 91 000, of whom 36 000 were permanently employed and 55 000 were temporarily employed. The number of permanently employed persons amounted to 3 540 000 while the number of temporarily employed was 841 000.

The number of unemployed persons amounted to 379 000, not seasonally adjusted, corresponding to an unemployment rate of 7.2 percent. Smoothed and seasonally adjusted data shows a decrease in both the number of unemployed and the unemployment rate. The number of unemployed persons amounted to 407 000 while the unemployment rate was 7.8 percent, according to smoothed and seasonally adjusted data.

Persons who were absent from work at least one week, unemployed and persons outside the labour force constitute the group of persons who were not at work. During the third quarter of 2014 there were 3 651 000 persons not at work, or 50.6 percent of the population. Compared to the same quarter in 2013 this is a decrease of 1.0 percentage points. The proportion who was at work was 49.4 percent.

The number of hours worked was 131.8 million per week on average. When adjusted for calendar differences, the number of hours worked has increased by 2.9 million hours compared to the same quarter in 2013.

During the third quarter of 2014 the number of unemployed aged 15-24 years amounted to 128 000, corresponding to 18.1 percent of the labour force. During the same period the number of persons aged 15-24 years who were neither in employment, education or training amounted to 111 000. In the same period, the number of youths who perceived themselves as mainly looking for work amounted to 136 000.

During the third quarter of 2014 16.9 percent of those aged 65-74 years were employed, an increase of 2.5 percentage points. The employment rate among men aged 65-74 years was 22.4 percent and among women it was 11.7 percent.

Flow statistics show that between the second quarter of 2014 and the third quarter of 2014 the dominant flows for those aged 15-74 years consists of persons going from unemployed and inactive to employed. Among those aged 25-54 years the flows are the same, but on a smaller scale.

List of tables

| | |
|---|----|
| 1. Population aged 15–74 by labour force status. Q3 2014 and Q3 2013 | 23 |
| 2. Population aged 20–64 by labour force status. Q3 2014 and Q3 2013 | 24 |
| 3. Population aged 15–74 by labour force status and reason for not being at work. Q3 2014 and Q3 2013 | 25 |
| 4. Population aged 20–64 by labour force status and reason for not being at work. Q3 2014 and Q3 2013 | 26 |
| 5. Population aged 15–74 by labour force status country of birth. Q3 2014 and Q3 2013 | 27 |
| 6. Unemployed person aged 15-74 by length of unemployment. Q3 2014 | 28 |
| 7. Employed aged 15-74 in Sweden and abroad. Employed in Sweden by branch of industry. Q3 2014 and Q3 2013. | 29 |
| 8. Employed aged 15-74 by county. Q3 2014 and Q3 2013 | 30 |
| 9. Actual hours worked and labour supply not utilized persons aged 15-74. Q3 2014 and Q3 2013 | 31 |
| 10. Flows between labour force statuses persons aged 15-74. From quarter 2 2014 to quarter 3 2014 | 32 |
| 11. Flows between labour force status persons aged 15-74. From quarter 2 2014 to quarter 3 2014 | 33 |
| 12. Population aged 15–74 by labour force status and age. Q3 2014 and Q3 2013 | 34 |
| 13. Population aged 15–74 by labour force status, trend cycle data | 35 |
| Explanation of symbols | 35 |

List of terms

| | |
|-------------------------------------|---------------------------------|
| Arbetslösa | Unemployed |
| Anställda | Employee |
| Arbetsstimmar | hours worked |
| Arbetare | workers |
| Båda könen | both sexes |
| Deltid | part time |
| Därav | of which |
| Ej i arbetskraften | not in the labour force |
| Facklig organisation | trade union membership |
| Fast anställd | permanently employed |
| Frånvarande från arbetet | persons absent from work |
| Frånvarande fr. arbetet hela veckan | absent from work the whole week |

| | |
|-----------------------------------|-------------------------------------|
| Företagare | employers, self-employed |
| Heltid | full time |
| I arbetskraften | in the labour force |
| I arbete | at work |
| Kvinnor | women |
| Latent arbetssökande | potentially looking for a job |
| Län | county |
| Medelarbetstid | average hours worked |
| Medhjälpande familjemedlem | unpaid family worker |
| Mer än vanligt | more than usual |
| Mindre än de skulle vilja | less than they would like to do |
| Månad/månadsvis | month/monthly |
| Män | men |
| Näringsgren | branch of industry |
| Offentlig sektor | public sector of employment |
| Osäkerhetstal | measure of uncertainty |
| Outnyttjat arbetskraftsutbud | labour supply not utilized |
| Privat sektor | private sector of employment |
| Relativt arbetskraftstal | labour force rate / activity rate |
| Relativt arbetslöshetstal | unemployment rate |
| Relativt frånvarotal | absence ratio |
| Riksområde | NUTS 2 |
| Sektortillhörighet | sector of employment |
| Sysselsatta | employed |
| Sysselsättningsgrad | employment rate |
| Säsongrensade o utjämnade värden | seasonally adj.and smoothed figures |
| Tidigare arbetskraftstillhörighet | previous labour force status |
| Tidsbegränsat anställd | temporarily employed |
| Tjänstemän | salaried employees |
| Undersysselsatta | underemployed |
| Ursprungliga värden | original figures |
| Övertid/mertid | overtime |
| Yrke | occupation |
| Ålder | age |

